



RAPPORT DE GESTION

Pour les exercices financiers terminés les 31 août 2024 et 2023

Table des matières

PORTÉE DU RAPPORT DE GESTION.....	2
NATURE DES ACTIVITÉS.....	2
PERFORMANCE GLOBALE.....	2
PERSPECTIVES POUR 2025.....	3
QUESTIONS ENVIRONNEMENTALES, SOCIALES ET DE GOUVERNANCE	3
ALLIANCES RÉGIONALES	4
PORTEFEUILLE D'EXPLORATION	4
DÉPENSES D'EXPLORATION ET D'ÉVALUATION	5
RÉGION DE LA BAIE JAMES – MISES À JOUR D'EXPLORATION.....	10
RÉGION DU NUNAVIK – MISES À JOUR D'EXPLORATION.....	29
INFORMATION FINANCIÈRE SÉLECTIONNÉE.....	33
RÉSULTATS D'EXPLOITATION.....	33
AUTRES INFORMATIONS	34
FLUX DE TRÉSORERIE, SITUATION DE TRÉSORERIE ET FINANCEMENT	34
DONNÉES TRIMESTRIELLES	35
ARRANGEMENTS HORS BILAN.....	35
VALEUR COMPTABLE DES ACTIFS D'EXPLORATION ET D'ÉVALUATION.....	36
TRANSACTIONS ENTRE PARTIES LIÉES.....	36
ÉVÉNEMENTS SUBSÉQUENTS.....	36
RÉSUMÉ DES MÉTHODES COMPTABLES SIGNIFICATIVES	36
NOUVELLES NORMES COMPTABLES ET NORMES COMPTABLES MODIFIÉES.....	36
MÉTHODES COMPTABLES ET ESTIMATIONS CRITIQUES.....	37
RISQUE LIÉ AUX INSTRUMENTS FINANCIERS.....	37
RISQUES ET INCERTITUDES.....	37
INFORMATION SUR LES ACTIONS EN CIRCULATION.....	39
RENSEIGNEMENTS ADDITIONNELS ET INFORMATION CONTINUE	39
MISE EN GARDE CONCERNANT LES ÉNONCÉS PROSPECTIFS.....	39
INFORMATIONS CORPORATIVES.....	40

PORTÉE DU RAPPORT DE GESTION

Le rapport de gestion qui suit (le « rapport de gestion ») décrivant les activités et la situation financière d'Exploration Azimut inc. (« Azimut » ou la « Société ») pour les exercices financiers terminés les 31 août 2024 (« exercice 2024 ») et 2023 (« exercice 2023 ») devrait être lu en parallèle avec les états financiers annuels audités de la Société pour les exercices terminés à ces dates. Les présents états financiers ont été préparés conformément aux Normes internationales d'information financière (*International Financial Reporting Standards*) (les « normes comptables IFRS ») telles qu'elles sont publiées par le Bureau international des normes comptables (*International Accounting Standards Board*) (l'« IASB »). Le rapport de gestion et les états financiers sont disponibles sur SEDAR+ (www.sedarplus.ca) sous le profil d'émetteur d'Azimut et sur le site Web de la Société (www.azimut-exploration.com). À moins d'indication contraire, tous les montants sont en dollars canadiens, la devise fonctionnelle et de présentation de la Société.

NATURE DES ACTIVITÉS

Azimut est une société d'exploration minière canadienne cotée en bourse, avec une solide réputation en génération de cibles et en développement du partenariat. La Société combine une approche innovatrice exclusive utilisant l'analyse de données massives (AZTechMine^{MC}) avec une solide expertise en validation sur le terrain afin de gagner un avantage concurrentiel. La Société détient le plus grand portefeuille de projets d'exploration pour une variété de substances dans la province de Québec, reconnue comme l'une des meilleures juridictions minières au monde. La Société a avancé son projet phare, le projet aurifère Elmer détenu à 100 % dans le territoire d'Eeyou Istchee Baie-James (la « région de la Baie James »), jusqu'à l'étape des ressources initiales.

Azimut maintient une discipline financière rigoureuse et un bilan solide. Elle détient 11,8 millions de dollars en trésorerie et compte 85,7 millions d'actions émises et en circulation au 23 décembre 2024. La Société est cotée à la Bourse de croissance TSX (« TSXV ») sous le symbole AZM et ses titres sont négociés sur le marché OTCQX® sous le symbole AZMTF.

PERFORMANCE GLOBALE

Résumé des activités d'exploration du trimestre terminé le 31 août 2024 et des activités subséquentes :

- À Wabamisk, la Société a annoncé la découverte d'une zone à haute teneur en antimoine (communiqué de presse « CP » du 29 octobre 2024) avec des teneurs atteignant 3,92 % Sb sur 14,0 m en rainures et jusqu'à 24,8 % Sb en échantillons choisis, accompagnées de teneurs en or allant jusqu'à 7,27 g/t Au (CP du 2 décembre 2024). La Société a annoncé son intention de compléter la phase initiale de 2 000 m d'un programme de forage de 5 000 m d'ici la fin de l'année. En décembre, la Société a annoncé la découverte d'un vaste champ de pegmatites à spodumène dans la partie est de la propriété, avec de nombreux échantillons choisis et en rainures qui ont livré des résultats à haute teneur (jusqu'à 7,43 % Li₂O) (CP du 9 décembre 2024).
- À Kukamas, la Société et son partenaire KGHM International Ltd ont annoncé une découverte à haute teneur en nickel, avec des teneurs allant jusqu'à 9,35 % Ni, 3,04 % Cu, 3,78 g/t Pt et 8,99 g/t Pd dans différents échantillons choisis et en rainures (CP du 23 septembre 2024). Les partenaires ont ensuite annoncé qu'ils entreprendraient un premier programme de forage au diamant de 2 000 m en novembre sur la nouvelle découverte ainsi que plusieurs autres cibles (CP du 28 octobre 2024).
- À Galinée, la Société et son partenaire SOQUEM inc. ont annoncé en juin de nouveaux larges intervalles de pegmatite à spodumène dans le cadre de la deuxième phase de forage au diamant de 3 200 m, avec notamment 1,62 % sur 158,0 m, incluant 2,20 % Li₂O sur 89,65 m (CP du 19 juin 2024). Le programme de terrain de l'été 2024 a permis de définir de vastes cibles pour le lithium, d'une longueur cumulative d'environ 18 km, basées sur un échantillonnage systématique du till et en prospection (CP du 10 octobre 2024). Les partenaires ont aussi publié d'excellents taux de récupération du lithium pour trois échantillons de forage composites ayant fait l'objet de tests métallurgiques. Les concentrés de spodumène à haute teneur dépassaient largement la qualité chimique requise pour le traitement hydrométallurgique (CP du 17 octobre 2024).
- À Elmer, la Société a annoncé la découverte par prospection d'un nouvel indice de cuivre-or et la reprise des travaux de forage au diamant (CP du 9 juillet 2024).
- À Pilipas, la Société et son partenaire Ophir Metals Corp. ont annoncé la découverte d'affleurements de pegmatite à spodumène lors du premier programme d'exploration en surface axé sur le lithium (CP du 25 juin 2024). En août, les partenaires ont annoncé des résultats encourageants du programme de prospection et la planification d'une campagne de forage de 2 000 m (CP du 7 août 2024). Les résultats de 21 forages ont été publiés dans le CP du 11 décembre 2024, avec le meilleur intervalle présentant une teneur de 1,22 % Li₂O sur 53,2 m, incluant 1,70 % Li₂O sur 22,3 m. Un programme de prospection a été entrepris au début de décembre afin de continuer à évaluer un affleurement de pegmatite présentant des teneurs significatives en césium et en lithium dans un échantillon choisi.

Faits saillants des activités financières et autres activités de l'entreprise pour le trimestre terminé le 31 août 2024 et des activités subséquentes :

- En juin 2024, la Société a reçu 0,4 million de dollars en lien avec le crédit de droits remboursable pour pertes à l'égard de dépenses d'exploration et d'évaluation de 2023.
- La Société a déboursé 8,1 millions de dollars en dépenses sur ses actifs d'exploration et d'évaluation (les « actifs d'E&E ») durant l'exercice 2024.

PERSPECTIVES POUR 2025

Dans la région de la Baie James, Azimut continuera de faire progresser son projet-phare aurifère (Elmer), sa nouvelle découverte à haute teneur en antimoine (-or) à Wabamisk et l'importante découverte en lithium sur cette même propriété. La Société sera le gérant des travaux dans le cadre du programme d'exploration pour le lithium sur Galinée, financé à 50 % par le partenaire en coentreprise, et de trois programmes (Corvet, Kaanaayaa, Kukamas) financés à 100 % par les détenteurs d'option. Le détenteur de l'option sera le gérant des travaux sur le projet Pilipas. Dans la région du Nunavik, Azimut poursuivra son évaluation technique des propriétés Rex-Duquet et Rex Sud. Le **tableau 1** présente le statut actuel des propriétés de la Société et les programmes de travaux prévus pour 2025.

Azimut est particulièrement soucieuse d'adapter sa stratégie d'exploration pour répondre à la demande très forte en métaux contribuant à la transition vers une économie sobre en carbone, avec un accent particulier sur le lithium, le nickel, le cuivre et le cobalt. Les gouvernements provincial et fédéral considèrent le lithium comme un minéral critique en raison de son rôle pour notre sécurité économique et pour la transition énergétique. De plus, la découverte de minéralisations significatives en antimoine crée une opportunité pour Azimut d'accélérer l'évaluation de cette cible compte tenu de la pénurie d'approvisionnement actuelle pour ce minéral stratégique.

Azimut a une stratégie de financement éprouvée à partir de partenariats établis avec des entités gouvernementales et des partenaires de choix du secteur privé pour financer ses travaux sur des propriétés spécifiques, et sur un programme de développement annuel. De l'avis de la direction de la Société, cette stratégie permet de préserver et d'optimiser la valeur pour les actionnaires, ainsi que les options d'affaires, tout en limitant la dilution et en permettant de mieux choisir les périodes et l'accès au financement sur les marchés. En misant sur cette approche et sur la capacité éprouvée de la Société à recueillir des fonds supplémentaires en temps opportun—bien qu'il n'y ait aucune garantie qu'elle sera en mesure de le faire à l'avenir—la direction est confiante qu'elle dispose des ressources adéquates pour financer ses dépenses projetées ainsi que les passifs et les engagements de la Société pour les 12 mois qui suivront l'exercice 2024.

Compte tenu des tendances et de la demande industrielle actuelle, Azimut continuera à modéliser le potentiel minéral dans différentes régions du Québec, dans le but de générer de nouveaux projets. La Société continuera également à rechercher de nouveaux partenaires pour les propriétés disponibles, afin de préserver la valeur ajoutée à ses projets. La hausse récente de l'inflation, les conflits internationaux, les tensions géopolitiques, les pandémies, les désastres naturels et d'autres événements déstabilisants ont engendré une grande volatilité des prix des matières premières, la perturbation de chaînes d'approvisionnement et des plans de mise en œuvre de projets. Ces facteurs pourraient continuer à générer des incertitudes opérationnelles pour la Société. Voir la rubrique *Risques et incertitudes* pour de plus amples détails.

QUESTIONS ENVIRONNEMENTALES, SOCIALES ET DE GOUVERNANCE

Azimut vise à créer de la valeur en découvrant des gisements majeurs qui soutiendront un développement économique et social durable. Dans le cadre de son mandat ESG, la Société s'engage à mener ses activités d'exploration de façon sécuritaire tout en minimisant les impacts sur l'environnement et les communautés, en favorisant des relations harmonieuses avec les parties prenantes et en respectant les normes de l'industrie et la réglementation applicable. La gouvernance d'entreprise englobe des politiques claires visant à renforcer la sensibilisation et l'imputabilité. La Société respecte toutes les exigences de divulgation de la *Loi sur les mesures de transparence dans le secteur extractif* (LMTSE). Azimut est engagée dans un processus pour obtenir une certification indépendante validant de façon crédible ses pratiques d'affaires responsables.

Les mesures ESG spécifiques comprennent les éléments suivants :

- La Société offre des occasions d'emploi aux membres des communautés locales et s'efforce de développer des activités commerciales soutenues par les communautés d'accueil et les parties prenantes autochtones. Au cours de l'exercice 2024, la Société a dépensé 6,2 millions de dollars (5,4 millions de dollars – exercice 2023) pour acquérir des biens et des services dans la région de la Baie James, incluant des services de forage et de soutien logistique fournis par des entreprises et des résidents cris.

- La Société est l'un des membres fondateurs d'une initiative de restauration visant à nettoyer des sites d'exploration historiques au Nunavik. Elle participe également activement à des programmes similaires dans la région de la Baie James.
- La Société envoie des lettres afin d'informer les communautés des activités d'exploration réalisées par la Société conformément aux lois provinciales et tient des séances d'information avec les parties prenantes en temps opportun.

ALLIANCES RÉGIONALES

ALLIANCE DE LA BAIE JAMES

En 2016, Azimut a signé une alliance stratégique de quatre ans avec SOQUEM Inc. (« SOQUEM ») couvrant une superficie de 176 300 km² dans la région de la Baie James (l'« Alliance BJ »). Les quatre propriétés actuellement couvertes par l'alliance sont Munischiwan, Pikwa, Pontois et Desceliers, collectivement regroupées à la rubrique *SOQUEM – Alliance BJ* aux **tableaux 2 et 3**. Conformément aux modalités de l'entente, SOQUEM a acquis la participation d'Azimut dans ces propriétés en investissant 3 millions de dollars en travaux d'exploration sur quatre (4) ans, incluant du forage au diamant. En 2019, l'entente a été modifiée pour inclure une option de rachat permettant à Azimut de récupérer une participation de 50 % dans les propriétés en investissant un montant total de 3,3 millions de dollars en travaux d'exploration sur une période de trois (3) ans. En 2021, Azimut a honoré cette exigence et a regagné sa participation dans les quatre propriétés, qui sont devenues des projets en coentreprise à 50/50.

ALLIANCE DU NUNAVIK

En 2019, Azimut a signé une entente d'alliance stratégique avec SOQUEM dans la région du Nunavik pour un investissement total pouvant atteindre 40 millions de dollars, avec Azimut agissant à titre de gérant des travaux. La pandémie de COVID-19 a eu un impact important sur les activités au Nunavik, menant à un report des travaux de terrain, à la suspension des obligations financières de SOQUEM et à l'abandon de l'Alliance du Nunavik le 1^{er} octobre 2024. Voir les états financiers de l'exercice 2024 de la Société pour de plus amples détails. Les propriétés auparavant incluses dans l'Alliance du Nunavik présentent un important potentiel minéral et différentes options sont examinées pour les faire progresser.

PORTEFEUILLE D'EXPLORATION

Au 23 décembre 2024, la Société détient un portefeuille d'exploration totalisant 16 201 claims au Québec (16 458 claims au 31 août 2024) formant vingt-huit (28) propriétés; la Société détient une participation de 100 % dans vingt-deux (22) d'entre elles et une participation de 50 % dans les six (6) autres (**Figure 1, tableau 1**). Elles sont résumées ci-dessous par région et par substance(s) ciblée(s) :

Baie James

- 12 propriétés pour l'or, or-antimoine ou or-cuivre (1 propriété avec un potentiel pour le lithium)
- 8 propriétés pour le lithium ou avec double potentiel pour le lithium et l'or
- 3 propriétés pour les métaux de base (nickel, chrome, cuivre, cobalt)

Nunavik :

- 3 propriétés aurifères-polymétalliques
- 1 propriété pour le cuivre
- 1 propriété pour l'uranium

Le présent rapport de gestion décrit les progrès et les changements importants apportés au portefeuille de propriétés de la Société au cours des huit (8) derniers trimestres. Tous les nombres de claims, les superficies et les descriptions de propriétés présentées ici sont à jour en date du présent rapport. Pour de plus amples détails sur des projets spécifiques, le lecteur est invité à consulter le site Web de la Société (www.azimut-exploration.com).

Azimut suit les pratiques courantes de l'industrie en ce qui a trait aux protocoles d'assurance-qualité et de contrôle de la qualité (« AQ/CQ ») pour ses programmes d'analyse (voir les communiqués pertinents pour de plus amples détails). Le lecteur est avisé que les échantillons choisis sont de nature sélective et il est improbable qu'ils soient représentatifs des teneurs moyennes.

Jean-Marc Lulin (géo.), Président et Chef de la direction d'Azimut et une personne qualifiée (« PQ ») en vertu du *Règlement 43-101 sur l'information concernant les projets miniers* (le « Règlement 43-101 »), a révisé les données techniques divulguées dans les présentes.

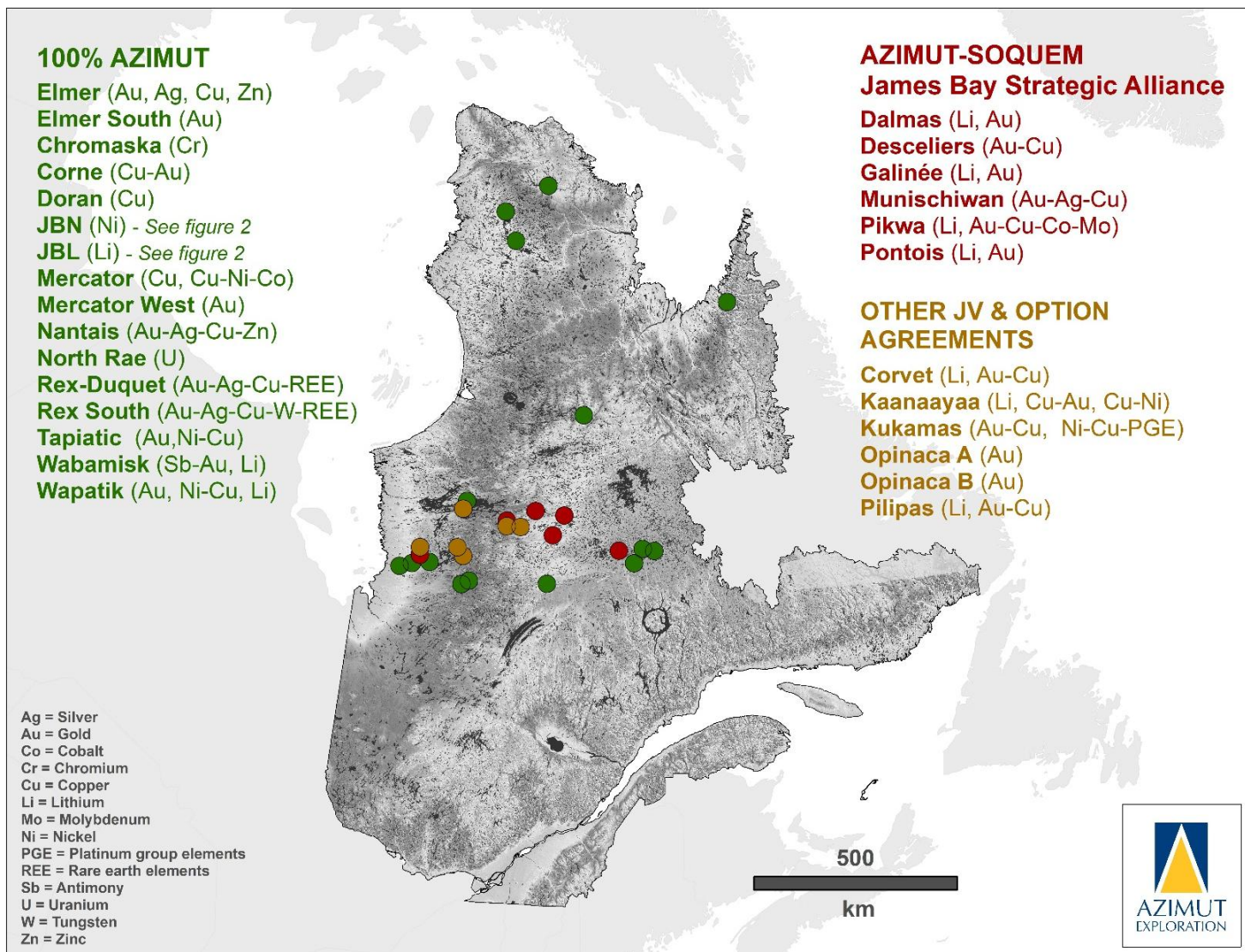


Figure 1 : Carte montrant les propriétés d'exploration du portefeuille d'Azimut au Québec (23 décembre 2024). Voir les notes du tableau 1 pour les abréviations.

DÉPENSES D'EXPLORATION ET D'ÉVALUATION

Durant l'exercice 2024, Azimut a déboursé 8,1 millions de dollars en dépenses (11,4 millions de dollars – exercice 2023) sur ses actifs d'E&E. La plupart des dépenses ont été engagées dans la région de la Baie James, pour explorer les propriétés Elmer et Galinée. Les **tableaux 2** et **3** présentent de façon détaillée les dépenses de la Société pour les travaux réalisés sur ses actifs d'E&E au cours des exercices 2024 et 2023, respectivement.

Tableau 1 : Principales propriétés du portefeuille d’Azimut (au 23 décembre 2024)

RÉGION DE LA BAIE JAMES							
Propriété	Substances ciblées⁽¹⁾	Claims	Superficie (km²)	Participation indivise	Coentreprise ou option⁽²⁾	Statut actuel⁽¹⁾	Programmes de travaux prévus en 2025⁽¹⁾
Corvet	Li, Au-Cu	877	451,2	100 %	Option à Rio Tinto	Évaluation technique	Prospection, traitement de données Programme financé par le partenaire
Dalmas	Li, Au	120	61,3	50 %	50 % SOQUEM	Évaluation technique	Programme à déterminer Financé à 50 %
Desceliers	Au-Cu	271	140,7	50 %	50 % SOQUEM	Évaluation technique	Traitement de données
Elmer	Au-Ag-Cu-Zn	516	271,8	100 %	-	ERM, nouvelles cibles identifiées	Possible forage, prospection, traitement de données
Galinée	Li, Au	649	335,0	50 %	50 % SOQUEM	Cibles identifiées	Traitement de données Programme à déterminer Financé à 50 %
JBL	Li	2 574	1 333,0	100 %	-	Évaluation technique	Prospection, traitement de données
JBN	Ni	3 714	1 932,6	100 %	-	Évaluation technique	Géophysique aéroportée, prospection, traitement de données
Kaanaayaa	Li, Cu-Au, Cu-Ni	421	216,4	100 %	Option à Rio Tinto	Évaluation technique	Prospection, traitement de données Programme financé par le partenaire
Kukamas	Au-Cu, Ni-Cu-EGP	665	337,8	100 %	Option à KGHM	Évaluation technique	Forage, prospection Programme financé par le partenaire
Munischawan	Au-Ag-Cu	167	87,6	50 %	50 % SOQUEM	Cibles identifiées	Traitement de données Financé à 50 %
Pikwa	Li, Au-Cu-Co-Mo	509	260,9	50 %	50 % SOQUEM	-	Prospection, traitement de données Financé à 50 %
Pilipas	Li, Au-Cu	135	70,7	100 %	Option à Ophir	Évaluation technique	Forage, prospection Programme financé par le partenaire
Pontois	Li, Au	226	115,1	50 %	50 % SOQUEM	-	Prospection Financé à 50 %
Wabamisk	Sb-Au, Li	544	287,9	100 %	-	Évaluation technique	Forage, prospection
Wapatik	Au, Ni-Cu, Li	220	115,7	100 %	Option à Mont Royal terminée le 9 nov. 2024	Cibles identifiées	Programme à déterminer (possible forage)
RÉGION DU NUNAVIK							
Propriété	Substances ciblées⁽¹⁾	Claims	Superficie (km²)	Participation indivise	Coentreprise ou option⁽²⁾	Statut actuel⁽¹⁾	Programmes de travaux prévus en 2025⁽¹⁾
Doran	Cu	436	210,7	100 %	Option à SOQUEM terminée le 1 ^{er} oct. 2024	Évaluation technique	Prospection
Rex-Duquet	Cu-Au-Ag-ETR	1 250	534,7	100 %	Option à SOQUEM terminée le 1 ^{er} oct. 2024	Cibles prioritaires identifiées	Traitement de données, prospection (programme à déterminer)
Rex Sud	Cu-Au-Ag-W-ETR	1 193	519,5	100 %	Option à SOQUEM terminée le 1 ^{er} oct. 2024	Cibles prioritaires identifiées	Traitement de données, prospection (programme à déterminer)

(1) Abréviations et acronymes utilisés dans le présent rapport :

Éléments chimiques

Ag	argent	Pb	plomb
As	arsenic	EGP	éléments du groupe du platine
Au	or	Rb	rubidium
Bi	bismuth	Re	rhénium
Co	cobalt	ETR	éléments des terres rares
Cs	césium	Sb	antimoine
Cu	cuiivre	Sn	étain
Ga	gallium	Ta	tantale
Li	lithium	Te	tellure
Mo	molybdène	W	tungstène
Ni	nickel	Zn	zinc

Unités

g/t	gramme par tonne	Mt	million de tonnes
km	kilomètre	oz	once troy
m	mètre	t	tonne métrique

Autres abréviations

EM	électromagnétique
IOCG	minéralisation à oxydes de fer-cuivre-or
PP	polarisation provoquée
JORC	Code australasien pour la divulgation des résultats d'exploration, des ressources minérales et des réserves de minerai
JV	coentreprise
SFL	sédiments de fonds de lacs
M et I	mesurées et indiquées
ERM	estimation des ressources minérales
MRNF	Ministère des Ressources naturelles et des Forêts (Québec)
EEP	évaluation économique préliminaire
CP	communiqué de presse
AQ/CQ	assurance qualité et contrôle de la qualité
PQ	personne qualifiée
RC	forage à circulation inverse
SMV	sulfures massifs volcanogènes

(2) Partenaires en coentreprise et partenaires d'option :

Everton	Everton Resources inc.
Hecla	Hecla Québec inc.
KGHM	KGHM International Ltd
Mont Royal	Mont Royal Resources Ltd
Ophir	Ophir Metals Corp. (anciennement Ophir Gold Corp.)
Rio Tinto	Rio Tinto Exploration Canada Inc.
SOQUEM	SOQUEM inc.

Tableau 2 : Variation des actifs d'E&E – exercice 2024

Propriété minérale	Valeur comptable nette au 31 août 2023	Coûts d'acquisition	Coûts d'exploration						Amortissement des immobilisations corporelles	Coûts engagés durant la période	Paiements d'options	Vente de propriété	Crédit de droits remboursable pour perte et crédit d'impôt remboursable relatif aux ressources	Dépréciation	Valeur comptable nette au 31 août 2024
		Claims et permis	Levés géochimiques	Levés géologiques	Levés géophysiques	Forage	Frais administratifs et autres	\$							
Baie James															
Elmer	28 991 817	32 757	25 776	809 224	-	2 111 847	227 140	111 906	3 318 650	-	-	(792 879)	-	31 517 588	
SOQUEM – Alliance BJ	528 069	7 048	117	3 895	-	3 842	1 650	-	16 552	-	-	(24 483)	-	520 138	
Opinaca	40 092	-	-	-	-	-	-	-	-	-	-	-	(40 092)	-	
Wabamisk	286 405	-	-	193 883	-	-	3 212	-	197 095	-	-	(65 909)	-	417 591	
Wapatik	15 957	-	1 848	2 683	312	14 823	(843)	-	18 823	(15 957)	-	(8 593)	-	10 230	
Kukamas	105 976	-	-	-	-	-	-	-	-	(50 000)	-	-	-	55 976	
Autres	41 364	3 400	-	25 165	-	-	-	-	28 565	-	-	(10 984)	(3 400)	55 545	
Total – Or	30 009 680	43 205	27 741	1 034 850	312	2 130 512	231 159	111 906	3 579 685	(65 957)	-	(902 848)	(43 492)	32 577 068	
Chromaska	18 241	-	-	30 205	-	-	-	-	30 205	-	-	(13 184)	-	35 262	
Total – Chrome-EGP	18 241	-	-	30 205	-	-	-	-	30 205	-	-	(13 184)	-	35 262	
Mercator	151 200	-	65 520	7 946	69 190	-	-	-	142 656	-	-	-	-	293 856	
Corne	93 555	-	50 480	453	-	-	-	-	50 933	-	-	-	-	144 488	
Autres	1 515	-	-	-	-	-	-	-	-	-	-	-	-	1 515	
Total – Métaux de base	246 270	-	116 000	8 399	69 190	-	-	-	193 589	-	-	-	-	439 859	
JBN-57	-	6 092	-	28 738	-	-	5 026	-	39 856	-	(27 312)	(12 544)	-	-	
JBN	605 123	3 753	17 155	64 783	1 703	-	-	-	87 394	-	-	12 401	-	704 918	
Total – Nickel	605 123	9 845	17 155	93 521	1 703	-	5 026	-	127 250	-	(27 312)	(143)	-	704 918	
Dalmas-Galinée	308 545	10 024	241 101	80 017	(21 329)	2 131 470	6 721	-	2 448 004	-	-	(13 486)	-	2 743 063	
SOQUEM – Alliance BJ	2 052 957	8 767	131 990	673 319	8 942	802	320	-	824 140	-	-	(153 762)	-	2 723 335	
Corvet & Kaanaayaa	-	-	-	-	-	-	-	-	-	-	-	-	-	-	
Pilipas	47 539	-	1 880	3 750	-	3 055	8 500	-	17 185	(57 924)	-	-	-	6 800	
JBL	524 312	-	43 230	361 981	135 262	-	13 288	-	553 761	-	-	(8 341)	-	1 069 732	
Total - Lithium	2 933 353	18 791	418 201	1 119 067	122 875	2 135 327	28 829	-	3 843 090	(57 924)	-	(175 589)	-	6 542 930	
Total – Baie James	33 812 667	71 841	579 097	2 286 042	194 080	4 265 839	265 014	111 906	7 773 819	(123 881)	(27 312)	(1 091 764)	(43 492)	40 300 037	
Nunavik															
Rex-Duquet	873 045	12 765	-	3 015	-	2 506	1 073	54 444	73 803	-	-	(2 414)	(430 251)	514 183	
Rex Sud	522 909	10 728	-	1 921	-	1 016	773	119 549	133 987	-	-	(1 286)	(190 143)	465 467	
Nantais	206 229	5 030	-	243	-	-	-	-	5 273	-	-	(106)	(211 396)	-	
Autres	127	-	-	-	-	-	-	-	-	-	-	-	(127)	-	
Total – Or	1 602 310	28 523	-	5 179	-	3 522	1 846	173 993	213 063	-	-	(3 806)	(831 917)	979 650	
Doran	96 969	66 272	2 590	12 934	-	-	-	-	81 796	-	-	(2 571)	-	176 194	
Total – Métaux de base	96 969	66 272	2 590	12 934	-	-	-	-	81 796	-	-	(2 571)	-	176 194	
Diamrex	60 833	-	470	-	-	-	-	-	470	-	-	(205)	(61 098)	-	
Total - Diamant	60 833	-	470	-	-	-	-	-	470	-	-	(205)	(61 098)	-	
Rae Nord	-	152	-	-	-	-	-	-	152	-	-	-	(152)	-	
Total - Uranium	-	152	-	-	-	-	-	-	152	-	-	-	(152)	-	
Total – Nunavik	1 760 112	94 947	3 060	18 113	-	3 522	1 846	173 993	295 481	-	-	(6 582)	(893 167)	1 155 844	
Total – Actifs d'E&E	35 572 779	166 788	582 157	2 304 155	194 080	4 269 361	266 860	285 899	8 069 300	(123 881)	(27 312)	(1 098 346)	(936 659)	41 455 881	

Tableau 3 : Variation des actifs d'E&E – exercice 2023

Propriété minérale	Valeur comptable nette au 31 août 2022	Coûts d'acquisition	Coûts d'exploration							Coûts engagés durant la période	Paiements d'options	Crédit de droits remboursable pour perte et crédit d'impôt remboursable relatif aux ressources	Dépréciation	Valeur comptable nette au 31 août 2023
			Claims et permis	Levés géochimiques	Levés géologiques	Levés géophysiques	Forage	Frais administratifs et autres	Imm. corp.*					
Baie James														
Elmer	23 830 043	38 780	19 610	309 083	3 651	8 565 917	41 470	28 352	100 785	9 107 648	-	(3 945 875)	-	28 991 817
SOQUEM – Alliance BJ	2 495 767	38 474	2 162	51 740	27 038	6 359	1 368	-	-	127 141	-	(41 882)	-	2 581 026
Opinaca	40 029	-	-	63	-	-	-	-	-	63	-	-	-	40 092
Wabamisk	62 092	41 580	297 110	25 360	700	470	93	-	-	365 313	-	(141 000)	-	286 405
Wapatik	35 957	-	-	-	-	-	-	-	-	-	(20 000)	-	-	15 957
Kukamas	144 168	-	104	5 829	1 645	-	4 230	-	-	11 808	(50 000)	-	-	105 976
Autres	51 853	32 802	-	7 537	-	-	-	-	-	40 339	-	(3 289)	-	88 903
Total – Or	26 659 909	151 636	318 986	399 612	33 034	8 572 746	47 161	28 352	100 785	9 652 312	(70 000)	(4 132 046)	-	32 110 175
Chromaska	11 642	3 523	-	705	4 751	-	-	-	-	8 979	-	(2 380)	-	18 241
Total – Chrome-EGP	11 642	3 523	-	705	4 751	-	-	-	-	8 979	-	(2 380)	-	18 241
Mercator	87 255	59 670	-	7 585	-	-	-	-	-	67 255	-	(3 310)	-	151 200
Corne	59 879	30 090	-	6 364	-	-	-	-	-	36 454	-	(2 778)	-	93 555
Autres	-	680	-	835	-	-	-	-	-	1 515	-	-	-	1 515
Total – Métaux de base	147 134	90 440	-	14 784	-	-	-	-	-	105 224	-	(6 088)	-	246 270
JBN	399 357	149 668	235	92 916	4 722	-	1 625	-	-	249 166	-	(43 400)	-	605 123
Total – Nickel	399 357	149 668	235	92 916	4 722	-	1 625	-	-	249 166	-	(43 400)	-	605 123
Dalmas-Galinée	193 961	27 082	(6 688)	154 154	-	7 499	6 488	-	-	188 535	-	(73 950)	-	308 545
Corvet & Kaanaayaa	289 368	128 630	1 818	108 166	-	-	14 299	-	-	252 913	(484 394)	(57 887)	-	-
JBL	-	450 864	6 580	116 013	470	-	7 278	-	-	581 205	-	(56 893)	-	524 312
Total - Lithium	483 329	606 576	1 710	378 333	470	7 499	28 065	-	-	1 022 653	(484 394)	(188 730)	-	832 858
Total – Baie James	27 701 371	1 001 843	320 931	886 350	42 977	8 580 245	76 851	28 352	100 785	11 038 334	(554 394)	(4 372 644)	-	33 812 667
Nunavik														
Rex-Duquet	1 202 874	81 794	1 188	17 497	300	17 788	-	-	53 939	172 506	-	(15 500)	(486 835)	873 045
Rex Sud	688 522	68 186	(334)	13 891	300	8 356	-	-	96 147	186 546	-	(9 600)	(342 559)	522 909
Nantais	197 510	8 100	-	619	-	-	-	-	-	8 719	-	-	-	206 229
Autres	127	-	-	-	-	-	-	-	-	-	-	-	-	127
Total – Or	2 089 033	158 080	854	32 007	600	26 144	-	-	150 086	367 771	-	(25 100)	(829 394)	1 602 310
Doran	79 549	-	6 050	23 967	-	-	896	-	-	30 913	-	(13 493)	-	96 969
Total – Métaux de base	79 549	-	6 050	23 967	-	-	896	-	-	30 913	-	(13 493)	-	96 969
Diamrex	60 833	-	-	-	-	-	-	-	-	-	-	-	-	60 833
Total - Diamant	60 833	-	-	-	-	-	-	-	-	-	-	-	-	60 833
Rae Nord	-	-	-	-	-	-	-	-	-	-	-	-	-	-
Total - Uranium	-	-	-	-	-	-	-	-	-	-	-	-	-	-
Total – Nunavik	2 229 415	158 080	6 904	55 974	600	26 144	896	-	150 086	398 684	-	(38 593)	(829 394)	1 760 112
Total – Actifs d'E&E	29 930 786	1 159 923	327 835	942 324	43 577	8 606 389	77 747	28 352	250 871	11 437 018	(554 394)	(4 411 237)	(829 394)	35 572 779

RÉGION DE LA BAIE JAMES - MISES À JOUR D'EXPLORATION

Cette section présente des mises à jour sur les travaux d'exploration en cours sur les propriétés d'Azimut dans la région de la Baie James (**figure 2**, voir **tableau 1**), l'un des secteurs les plus actifs pour l'exploration aurifère au Canada depuis le début des années 2000, et faisant actuellement l'objet d'une vague d'exploration majeure pour le lithium. Les infrastructures importantes comprennent des routes principales et des routes d'accès permanentes, un vaste réseau hydroélectrique, des aéroports, une mine en production et des projets de développement minier actifs.

Les projets notables pour le lithium dans la région comprennent le projet Shaakichiuwaanaan (anciennement Corvette) de Métaux de Batteries Patriot inc. (ressources conformes au Règlement 43-101 pour les zones CV5 et CV13 : ressources indiquées de 80,1 Mt à 1,44 % Li₂O et ressources présumées de 62,5 Mt à 1,31 % Li₂O), la plus grande ressource minérale de pegmatite lithinifère des Amériques et la 8^e plus grande au monde; et le projet Adina de Winsome Resources Ltd (ressources conformes au code du JORC : ressources indiquées de 61,4 Mt à 1,14 % Li₂O et ressources présumées de 16,5 Mt à 1,19 % Li₂O). Azimut détient plusieurs propriétés dans ces districts émergents pour le lithium.

D'autres projets miniers d'importance pour le lithium dans la région comprennent le gîte Galaxy d'Arcadium Lithium plc, la mine de lithium Whabouchi de Nemaska Lithium Inc., et le projet de lithium-tantale Rose de Critical Elements Lithium Corporation.

Les dépôts aurifères comprennent la mine Éléonore actuellement exploitée par Newmont Corporation et le projet Eau Claire de Fury Gold Mines Ltd (ressources M&I conformes au Règlement 43-101 de 4,294 Mt à 6,18 g/t Au pour 853 000 oz Au et ressources présumées de 2,382 Mt à 6,53 g/t Au pour 500 000 oz Au).

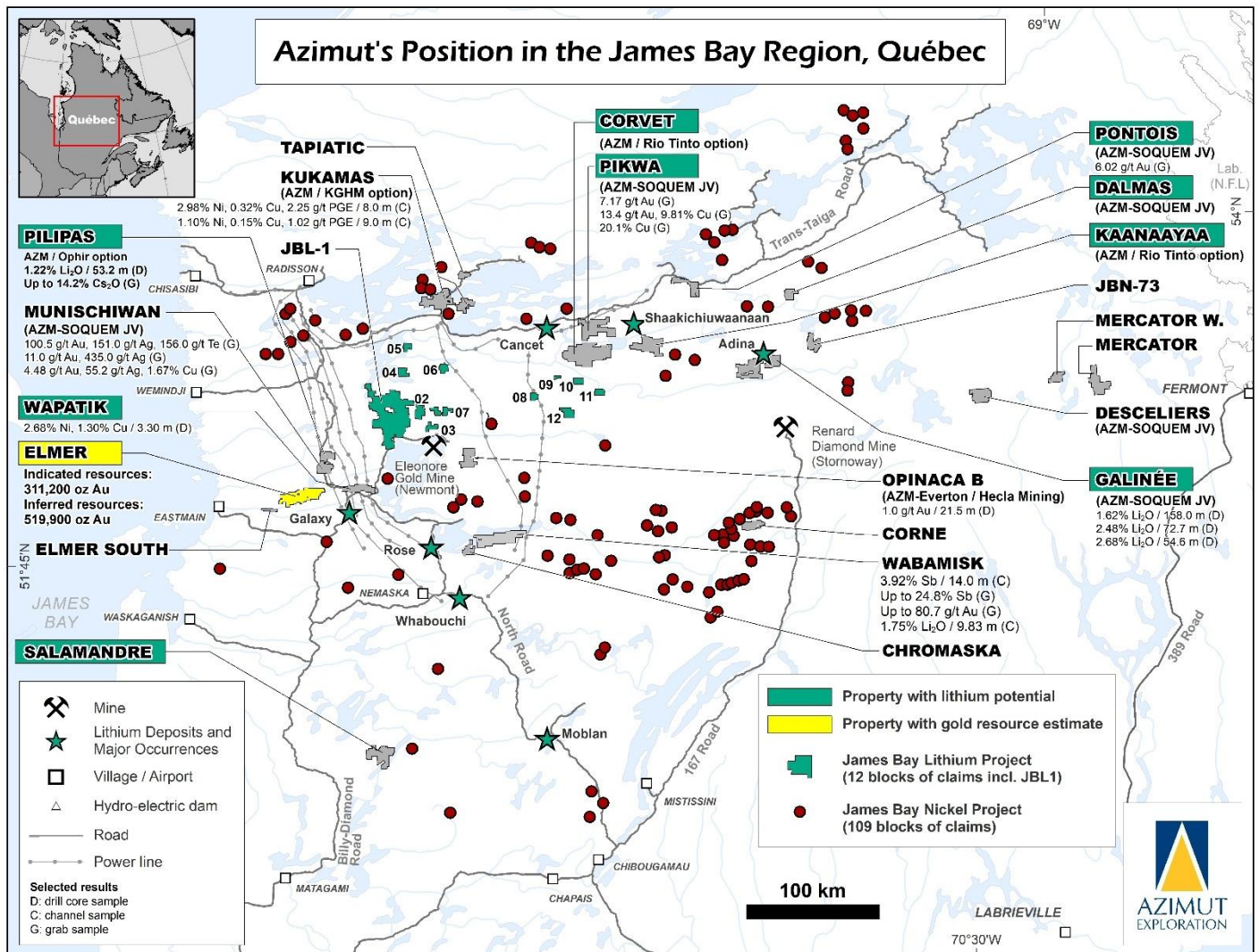


Figure 2 : Carte montrant le portefeuille de projets de la Société dans la région de la Baie James et les faits saillants au 23 décembre 2024.

ELMER (AU-AG-CU-ZN)

La propriété Elmer, détenue à 100 % par la Société, s'étend latéralement sur une distance de 35 km et représente le projet phare de la Société (figures 2 et 3). L'ERM pour la zone aurifère Patwon (en date du 14 novembre 2023) fait état de **311 200 onces à 1,93 g/t Au de ressources indiquées et 513 900 onces à 1,94 g/t Au de ressources présumées**. InnovExplo inc., une société indépendante d'experts-conseils du secteur minier basée à Val-d'Or (Québec), a préparé l'ERM conformément aux dispositions du Règlement 43-101. Les résultats ont été annoncés dans un communiqué le 21 novembre 2023; le rapport est daté du 4 janvier 2024 et a été déposé le jour même sur SEDAR+ (www.sedarplus.ca). En juillet 2024, la Société a annoncé la reprise des travaux de forage au diamant afin de vérifier des cibles peu profondes montrant un fort potentiel ainsi que la découverte, par l'équipe de prospection de la Société, d'un nouvel indice de cuivre-or significatif (voir ci-dessous; CP du 9 juillet 2024). Les résultats de cette campagne seront annoncés quand tous les résultats seront reçus et compilés.

La propriété Elmer est située à 5 km à l'ouest de la route Billy-Diamond (une route majeure asphaltée toutes saisons) et à 60 km d'Eastmain, une communauté crie sur la rive est de la baie James. Elle procure une position de contrôle sur un corridor aurifère de 35 km de long connu comme le **corridor Elmer** situé dans la ceinture de roches vertes sous-explorée de la Basse Eastmain. Collectivement, les propriétés Elmer et Wapatik couvrent une étendue latérale de 60 km de géologie favorable avec un fort potentiel pour des gîtes d'or encaissés dans des zones de cisaillement et associés à des intrusions.

ERM pour Patwon et caractéristiques géologiques (CPs du 21 novembre 2023 et du 29 juin 2023)

L'ERM de Patwon (tableau 4; figures 4 à 6) englobe les ressources minérales citées ci-dessous en fonction de trois méthodes d'exploitation minière potentielles :

Ressources minérales en fosse à ciel ouvert, avec une teneur de coupure de 0,55 g/t Au :

Indiquées : 309 200 oz dans 4,97 Mt à une teneur de 1,93 g/t Au

Présumées : 310 700 oz dans 4,21 Mt à une teneur de 2,29 g/t Au

Ressources minérales souterraines en vrac, avec une teneur de coupure de 1,05 g/t Au :

Présumées : 163 700 oz dans 3,49 Mt à une teneur de 1,46 g/t Au

Ressources minérales souterraines sélectives, avec une teneur de coupure de 1,90 g/t Au :

Indiquées : 2 000 oz dans 0,022 Mt à une teneur de 2,83 g/t Au

Présumées : 39 500 oz dans 0,52 Mt à une teneur de 2,36 g/t Au

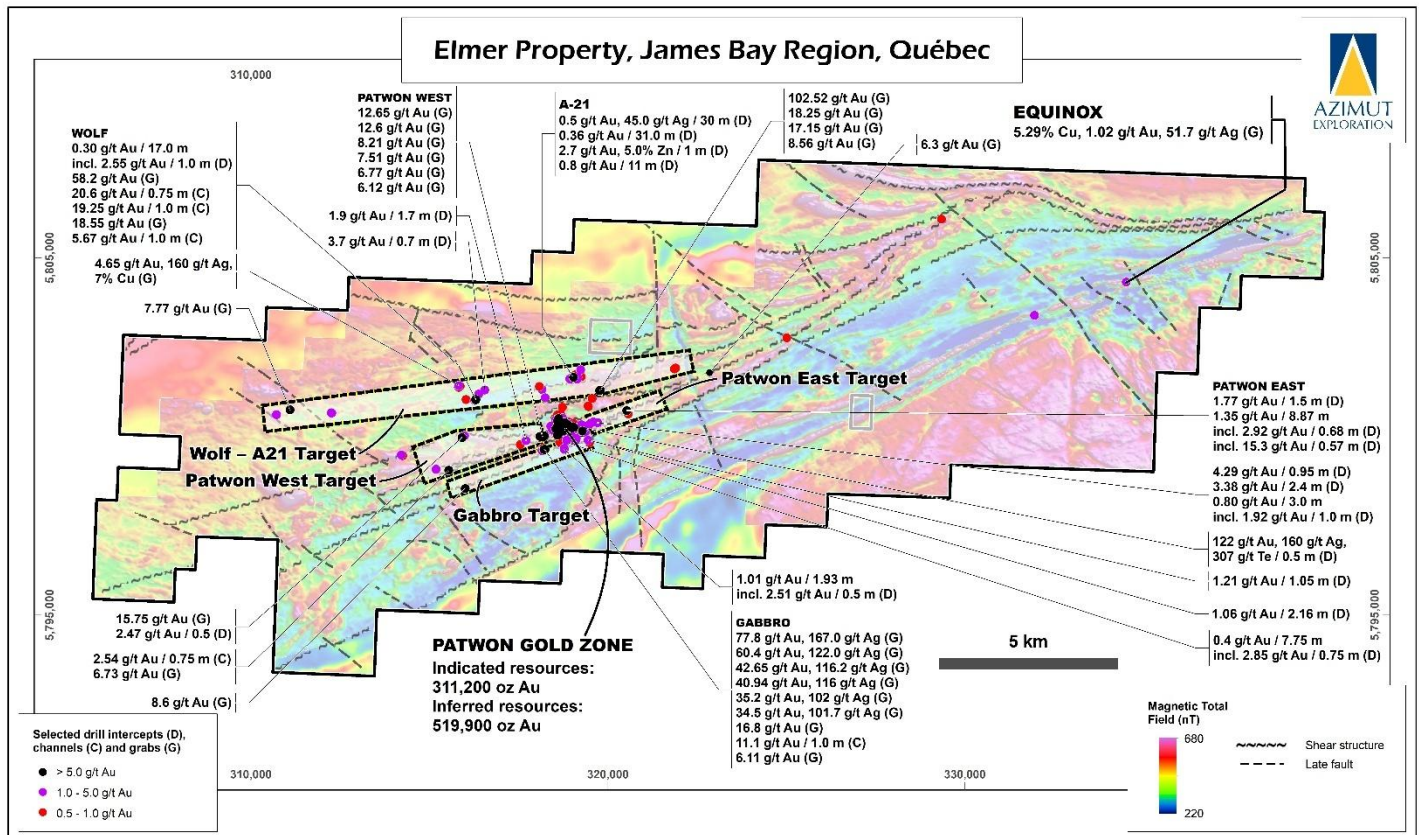


Figure 3 : Carte magnétique de la propriété Elmer montrant l'emplacement de la zone Patwon (l'ERM) et quelques résultats d'exploration historiques et récents sur les cibles d'exploration voisines.

L'ERM est établi sur environ 60 609 m de carottes de forage au diamant provenant de 167 forages forés par la Société entre novembre 2019 et mars 2023. Les résultats ont été publiés dans de nombreux communiqués et dans les rapports de gestion antérieurs, et une liste complète des résultats est disponible sur le site Web de la Société (www.azimut-exploration.com).

La zone Patwon est actuellement définie sur une longueur de 600 m, de la surface jusqu'à une profondeur verticale de 860 m (900 m en aval-pendage), avec une épaisseur réelle moyenne estimée à 35 m et un pendage de 75° vers le nord. Les ressources exploitables par fosse sont définies de la surface jusqu'à une profondeur maximale de 376 m. Le modèle en 3D de la zone aurifère indique que Patwon reste ouvert latéralement ainsi qu'en profondeur. Du forage d'expansion à faible profondeur dans les extensions latérales pourrait permettre d'ajouter des ressources à l'ERM initiale.

Une analyse de sensibilité indique une faible variabilité de l'ERM selon différents scénarios quant au prix de l'or et à la teneur de coupure, soulignant la robustesse de la zone aurifère Patwon. Les résultats des tests métallurgiques préliminaires indiquent la présence d'or libre, non réfractaire, facilement récupérable en combinant un circuit gravimétrique et une lixiviation cyanurée conventionnelle. Les taux de récupération atteignent 94 %, avec des taux de récupération par gravimétrie allant jusqu'à 37 % (CP du 21 novembre 2021).

La zone apparaît géométriquement simple, sans complexité interne du fait de plissement ou de dyke stérile recoupant la zone et créant potentiellement de la dilution interne. La minéralisation est principalement associée à trois séries de veines de quartz minéralisées contrôlées par des cisaillements, où la pyrite est le sulfure prédominant et où des grains d'or visibles sont fréquemment observés. Des traces de galène, de chalcopryrite et de molybdénite sont présentes. L'altération consiste en silice pénétrative accompagnée de séricite, carbonate, chlorite, feldspath, tourmaline et occasionnellement de fluorine.

Patwon est un système aurifère orogénique encaissé dans une séquence de 3 km d'épaisseur de volcanites felsiques avec des intrusions porphyriques, des volcanites mafiques, des conglomérats polygéniques et des filons-couches gabbroïques. Ce type de gisement présente un potentiel d'extension verticale d'envergure kilométrique. Un analogue géologique possible est la mine Goldex, détenue et exploitée par Agnico Eagle.

Tableau 4 : Zone aurifère Patwon – Estimation des ressources minérales de 2023 (en date du 14 novembre 2023)

Patwon Gold Project			
Bulk Underground Mineral Resource (at 1.05 g/t Au cut-off)			
Category	Tonnes	Grade	Ounces
	(t)	(g/t Au)	(oz Troy Au)
Indicated			
Inferred	3,496,000	1.46	163,700
Selective Underground Mineral Resource (at 1.9 g/t Au cut-off)			
Category	Tonnes	Grade	Ounces
	(t)	(g/t Au)	(oz Troy Au)
Indicated	22,000	2.83	2,000
Inferred	520,000	2.36	39,500
Open-Pit Mineral Resource (at 0.55 g/t Au cut-off)			
Category	Tonnes	Grade	Ounces
	(t)	(g/t Au)	(oz Troy Au)
Indicated	4,972,000	1.93	309,200
Inferred	4,212,000	2.29	310,700
Patwon Gold Project Total Resources			
Classification	Tonnes	Grade	Ounces
	(t)	(g/t Au)	(oz Troy Au)
Total Indicated	4 994 000	1.93	311,200
Total Inferred	8,228,000	1.94	513,900

Notes concernant l'estimation des ressources minérales de Patwon :

1. Ces ressources minérales ne sont pas des réserves minérales et leur viabilité économique n'a pas été démontrée. L'ERM suit les Normes de définitions de l'ICM (2014) et les Lignes directrices sur les pratiques exemplaires en matière d'estimation des ressources minérales et des réserves minérales de l'ICM (2019) qui sont actuellement en vigueur. Les résultats sont présentés sans dilution et sont considérés comme présentant des perspectives raisonnables d'extraction rentable à terme (« PRERT »).
2. Les personnes qualifiées (« PQs ») indépendantes aux fins de l'estimation des ressources minérales, tel que ce terme est défini dans le Règlement 43-101, sont Martin Perron, ing., Chafana Hamed Sako, géo., et Simon Boudreau, ing., tous d'InnovExplo inc. La date d'effet est le 14 novembre 2023.
3. L'estimation englobe six (6) domaines minéralisés et une (1) zone de dilution générés dans LeapFrog Geo et interpolés en utilisant LeapFrog Edge.

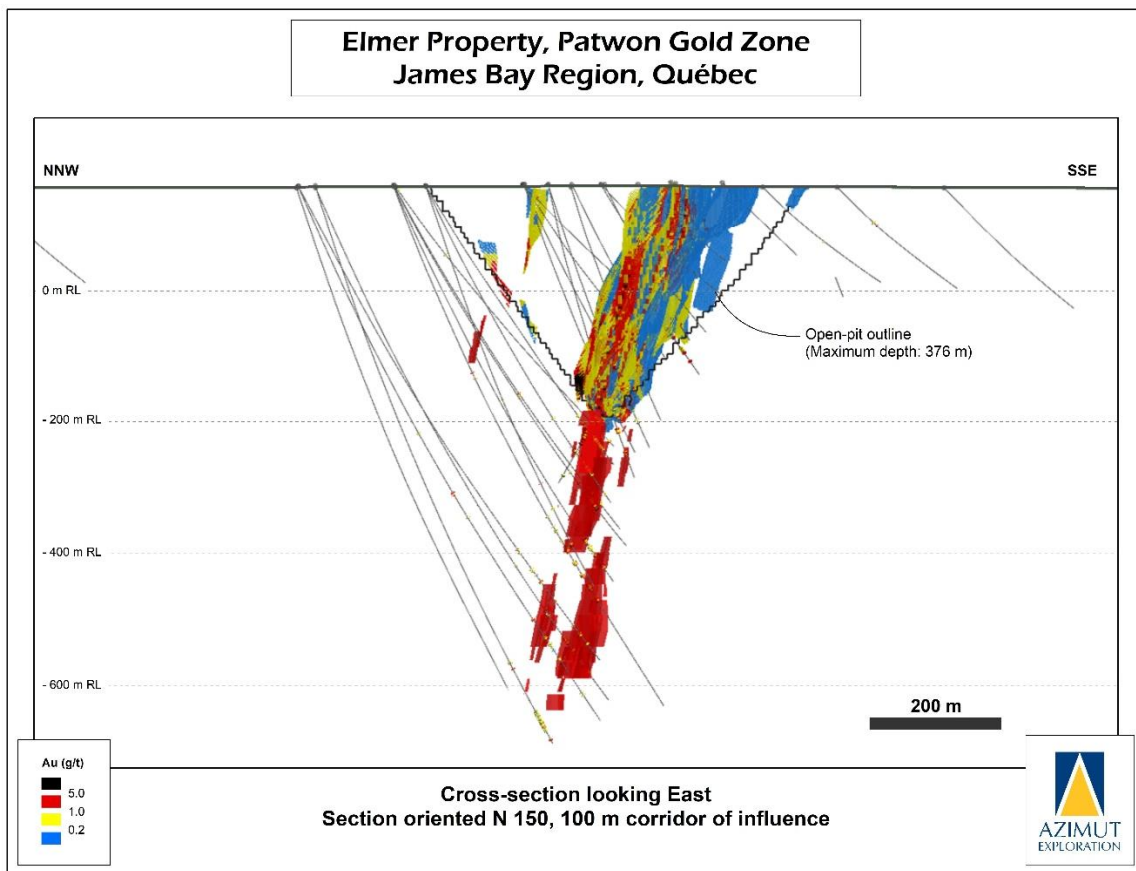


Figure 5 : Section transversale (vue vers l'est) des ressources minérales à Patwon montrant le tracé de la potentielle fosse à ciel ouvert.

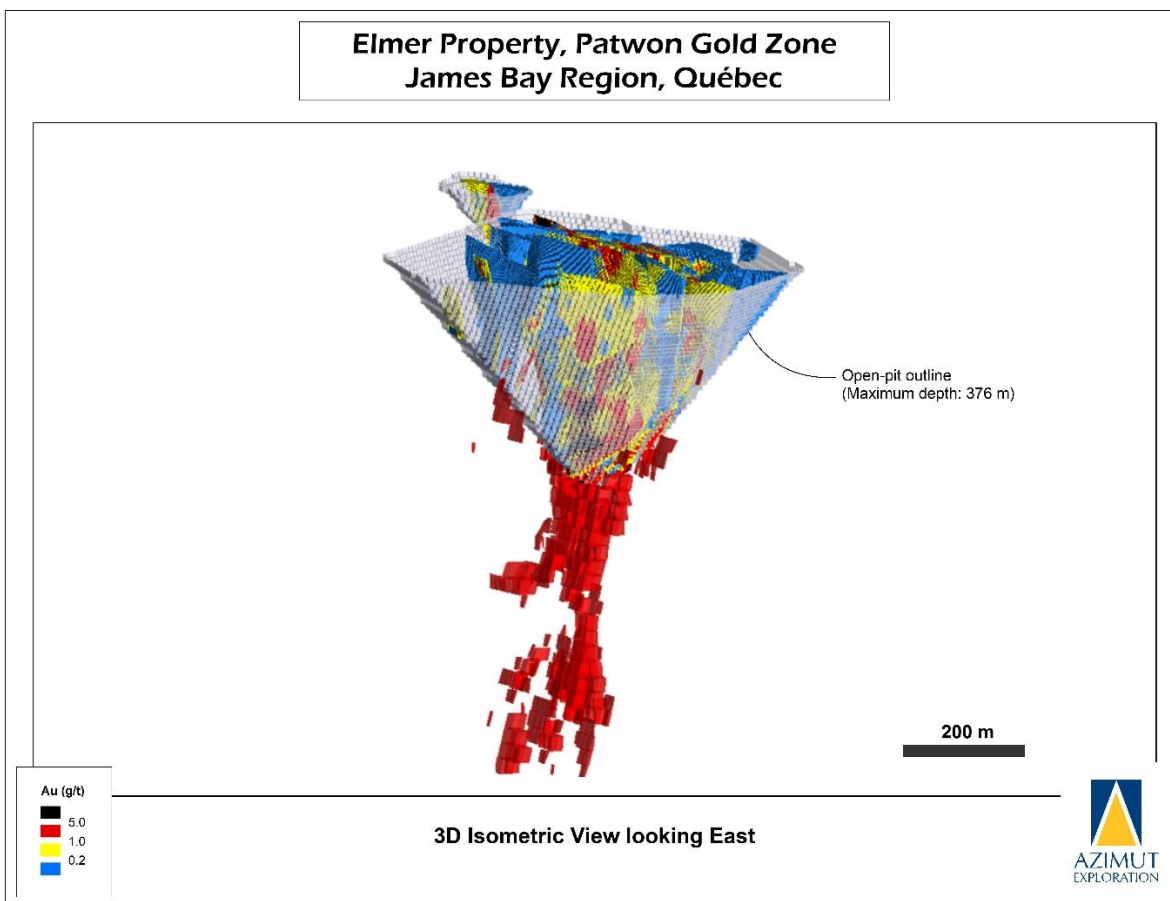


Figure 6 : Vue isométrique des ressources minérales à Patwon montrant le tracé de la potentielle fosse à ciel ouvert.

Cibles d'exploration vérifiées par forage

Azimut a vérifié par forage plusieurs secteurs d'intérêt en dehors de la zone Patwon (15 554 m de forage au diamant en 75 forages; CPs du 21 novembre 2023 et du 16 avril 2024) :

- **Patwon Nord** : Un système filonien discontinu et mince situé à environ 300 m au nord et subparallèle à Patwon, d'une étendue latérale d'au moins 460 m qui présente des teneurs en argent et en tellure plus élevées qu'à Patwon.
- **Patwon Est** : Une zone de cisaillement aurifère d'au moins 2,3 km de long, montrant une bonne corrélation entre les intersections aurifères et les anomalies de PP. Les meilleurs intervalles provenant de 10 forages minéralisés comprennent 1,35 g/t Au sur 8,87 m, incluant 15,30 g/t Au sur 0,57 m (ELM22-225) et 122,0 g/t Au sur 0,5 m (ELM21-088).
- **Patwon Ouest** : Une zone de cisaillement aurifère d'au moins 3,5 km de long, avec une minéralisation en surface montrant des teneurs atteignant 12,65 g/t Au en échantillons choisis. Les meilleurs intervalles provenant de deux (2) forages minéralisés comprennent 1,90 g/t Au sur 1,70 m (ELM20-043) et 0,52 g/t Au sur 1,50 m (ELM20-045).
- **Wolf-A21** : Un corridor de volcanites felsiques altérées de 12 km de long, avec un potentiel polymétallique riche en or (cible d'Au, Cu, Zn, Ag volcanogène). Des échantillons minéralisés prélevés en surface ont livré des teneurs allant jusqu'à 19,25 g/t Au sur 1,00 m et 12,03 g/t Au sur 1,75 m (rainures) et jusqu'à 58,2 g/t Au (échantillons choisis). Les meilleurs intervalles provenant de sept (7) forages minéralisés comprennent 3,70 g/t Au sur 0,70 m (ELM21-107) et 0,30 g/t Au sur 17,0 m, incluant 2,55 g/t Au sur 1,00 m (ELM22-212).
- **Gabbro** : Une zone de cisaillement aurifère d'au moins 3,5 km de long, avec une minéralisation en surface montrant des teneurs atteignant 77,8 g/t Au et 167,0 g/t Ag en échantillons choisis. Les meilleurs intervalles provenant de neuf (9) forages minéralisés comprennent 1,06 g/t Au sur 2,16 m (ELM22-183), 1,38 g/t Au sur 1,50 m (ELM22-185), 0,40 g/t Au sur 7,75 m, incluant 2,85 g/t Au sur 0,75 m (ELM22-187) et 2,51 g/t Au sur 0,50 m (ELM22-182).

Nouvelle découverte par prospection – Indice Équinoxe

La récente découverte d'Azimut par prospection d'**Équinoxe, un nouvel indice de cuivre-or significatif** (« Équinoxe »), situé 14 km à l'est de la zone Patwon, témoigne de l'excellent potentiel d'exploration de la propriété (CP du 9 juillet 2024).

Équinoxe présente une zone à fort pendage de veines de quartz contenant de la chalcopyrrite et de la bornite disséminées. Les meilleures teneurs obtenues lors du programme initial d'échantillons choisis s'élèvent à **5,29 % Cu, 1,02 g/t Au, 51,7 g/t Ag, 0,10 % Bi et 54,3 g/t Te** (le cuivre, le bismuth et le tellure font partie de la liste des minéraux critiques de Ressources naturelles Canada). Selon les résultats obtenus jusqu'à présent, Équinoxe est **une zone minéralisée orientée est-ouest d'au moins 100 m de long par 30 m de large, ouverte dans toutes les directions**. Les lithologies observées à proximité sont une intrusion felsique, des formations de fer et des roches métasédimentaires.

Sommaire des meilleurs résultats (CP du 9 juillet 2024) :

Numéro d'échantillon	Cuivre (%)	Or (g/t)	Argent (g/t)	Bismuth (g/t)	Tellure (g/t)
A0475462	5,290	1,025	51,70	445,0	13,35
A0475463	1,410	0,718	14,75	579,0	36,20
A0475514	1,165	0,535	9,96	169,5	13,15
A0475516	0,312	0,468	38,80	631,0	26,20
A0475519	0,830	0,336	10,45	172,0	18,00
A0475521	1,280	0,220	14,75	238,0	13,20
A0475522	0,551	0,940	9,50	1030,0	54,30

PILIPAS (LI, AU-CU)

La propriété Pilipas, détenue à 100 % par Azimut, est située le long de la route Billy-Diamond, à proximité des lignes hydroélectriques. Elle est adjacente et dans la continuité latérale de la propriété Munischiwan d'Azimut, détenue en coentreprise, et du projet Elmer Est de Corporation Métaux Précieux du Québec. La propriété présente un potentiel en pegmatites à lithium-césium-tantale (LCT), en systèmes minéralisés à cuivre-or associés à des intrusions et à des SMV. Géologiquement, elle se trouve dans la ceinture de roches vertes de la Basse Eastmain dans la Sous-province de La Grande.

Pilipas fait l'objet d'une entente d'option avec Ophir Metals Corp. (auparavant Ophir Gold Corp.; CP du 11 décembre 2023). Ophir peut acquérir jusqu'à 70 % d'intérêt dans la propriété en finançant des dépenses d'exploration de 4 millions de dollars sur trois (3) ans et en versant des paiements totalisant 6 000 000 actions d'Ophir et 100 000 \$ en espèces. Ophir est gérant des travaux durant la phase d'option, et le minimum de dépenses prévu pour la première année, soit 400 000 \$, représente un engagement ferme d'exploration.

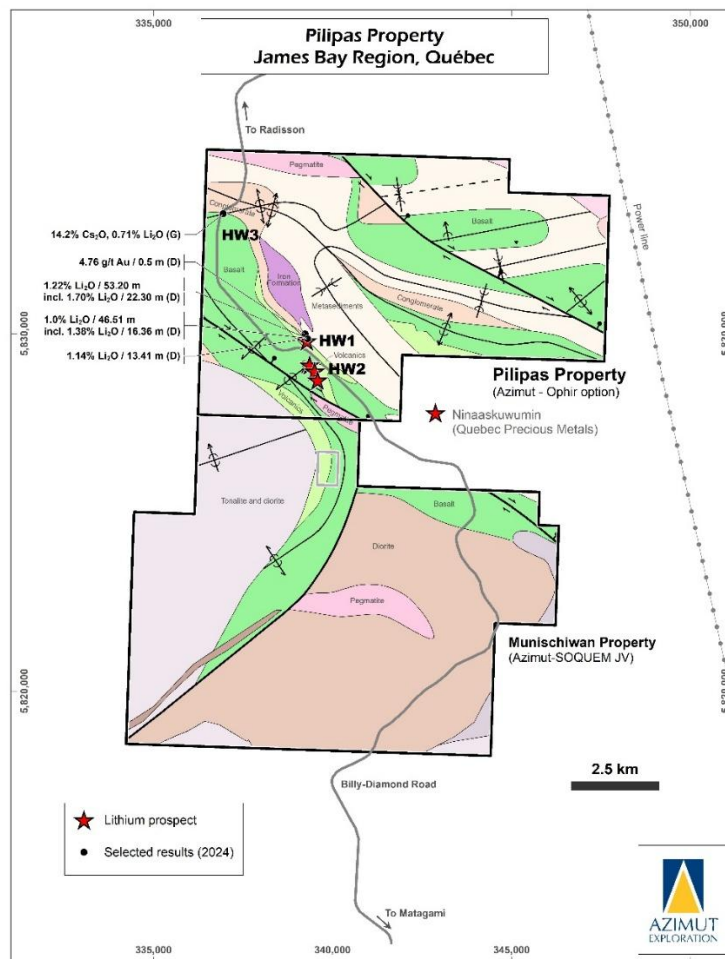


Figure 7 : Carte géologique de la propriété Pilipas montrant l'emplacement des affleurements de pegmatite à spodumène (indices de lithium).

En juin 2024, Azimut et Ophir ont annoncé la découverte d'affleurements de pegmatite à spodumène lors du premier programme d'exploration en surface axé sur le lithium, dans le cadre duquel 460 échantillons choisis ont été prélevés lors d'une campagne de prospection détaillée couvrant l'ensemble de la propriété (CP du 25 juin 2024). La pegmatite la plus marquante, **HW1 (Figure 7)**, est située à 200 m à l'est de la route Billy-Diamond et a livré des teneurs allant **jusqu'à 3,47 % Li₂O** en échantillons choisis. Un autre indice de pegmatite, **HW2**, a livré des teneurs **jusqu'à 1,98 % Li₂O** (CP du 7 août 2024).

Un programme de forage de 2 000 m a été annoncé vers la fin de l'été (CP du 7 août 2024) et les résultats de 21 forages ont été publiés en décembre (des résultats d'analyse restent à venir pour 2 autres forages); le meilleur intervalle présente une teneur de **1,22 % Li₂O sur 53,2 m, incluant 1,70 % Li₂O sur 22,3 m** (CP du 11 décembre 2024). Dix-neuf (19) forages ont été forés sur la pegmatite HW1 (2 655 m) et quatre (4) sur la pegmatite HW2 (410 m). Le programme de 2024 a permis d'étendre la zone minéralisée connue à **HW1** jusqu'à 300 m latéralement et 90 m verticalement. Les faits saillants tels que publiés sont les suivants (épaisseurs réelles indéterminées) :

- Forage PLP24-007 : **1,22 % Li₂O sur 53,20 m** (de 23,90 m à 77,10 m), incluant :
1,70 % Li₂O sur 22,30 m
- Forage PLP24-011 : **1,00 % Li₂O sur 46,51 m** (de 52,85 m à 99,36 m), incluant :
1,38 % Li₂O sur 16,36 m
- Forage PLP24-003 : **1,14 % Li₂O sur 13,41 m** (de 16,86 m à 30,27 m)
- Forage PLP24-019 : **4,76 g/t Au sur 0,5 m** (de 25,8 m à 26,3 m)

Le forage à **HW2** a livré une intersection notable, de **0,22 % Li₂O sur 5,05 m**. Les interprétations finales et la modélisation géologique sont en cours en fonction des résultats analytiques reçus.

Un deuxième programme de prospection a été entrepris au début de décembre 2024 afin de continuer à évaluer un troisième affleurement de pegmatite (**HW3**) présentant des teneurs significatives en césium et lithium (**14,2 % Cs₂O et 0,71 % Li₂O**) en échantillon choisi. La pegmatite HW3 affleure sur environ 20 m de long par 15 m de large et est située à 60 m à l'est de la

route Billy-Diamond. Le programme de prospection focalisera sur le prélèvement d'échantillons en rainures à la scie afin de mieux évaluer la teneur et l'épaisseur de la minéralisation en césium.

Au cours de l'exercice 2024, la Société a reçu 20 000 \$ en espèces et 2 000 000 actions d'Ophir à titre de paiement d'option (montant nul – exercice 2023).

WABAMISK (SB-AU, LI)

La propriété Wabamisk (**Figure 8**) est un projet aurifère (de 40 km par 10 km) détenu à 100 % par Azimut et situé à 70 km au sud de la mine d'or Éléonore (Newmont), 13 km à l'est du gîte aurifère Eau Claire (Fury Gold Mines Ltd) et 42 km au nord-est du projet minier de lithium Whabouchi (Nemaska Lithium Inc.). D'importantes lignes de transmission électrique passent directement sur la propriété. La route du Nord, une route de gravier de 400 km qui relie la ville minière de Chibougamau à la route Billy-Diamond, passe 37 km plus au sud. La ville la plus proche est Nemaska, une municipalité crie, 55 km au sud-est. Wabamisk présente un contexte géologique et une signature géochimique comparables à la mine d'or Éléonore.

Azimut a récupéré un intérêt de 100 % dans la propriété en 2022, lorsque son ancien partenaire Newmont a exercé son droit de se retirer volontairement de la coentreprise (CP du 9 septembre 2022) et a transféré son intérêt participatif à la Société. Huit (8) des claims de la propriété sont assujettis à une redevance NSR de 2,1 % payable à Mines Virginia (1,4 %, maintenant Exploration Osisko Baie James inc.) et SOQUEM (0,7 %) avec un rachat de 1,05 % pour 350 000 \$.

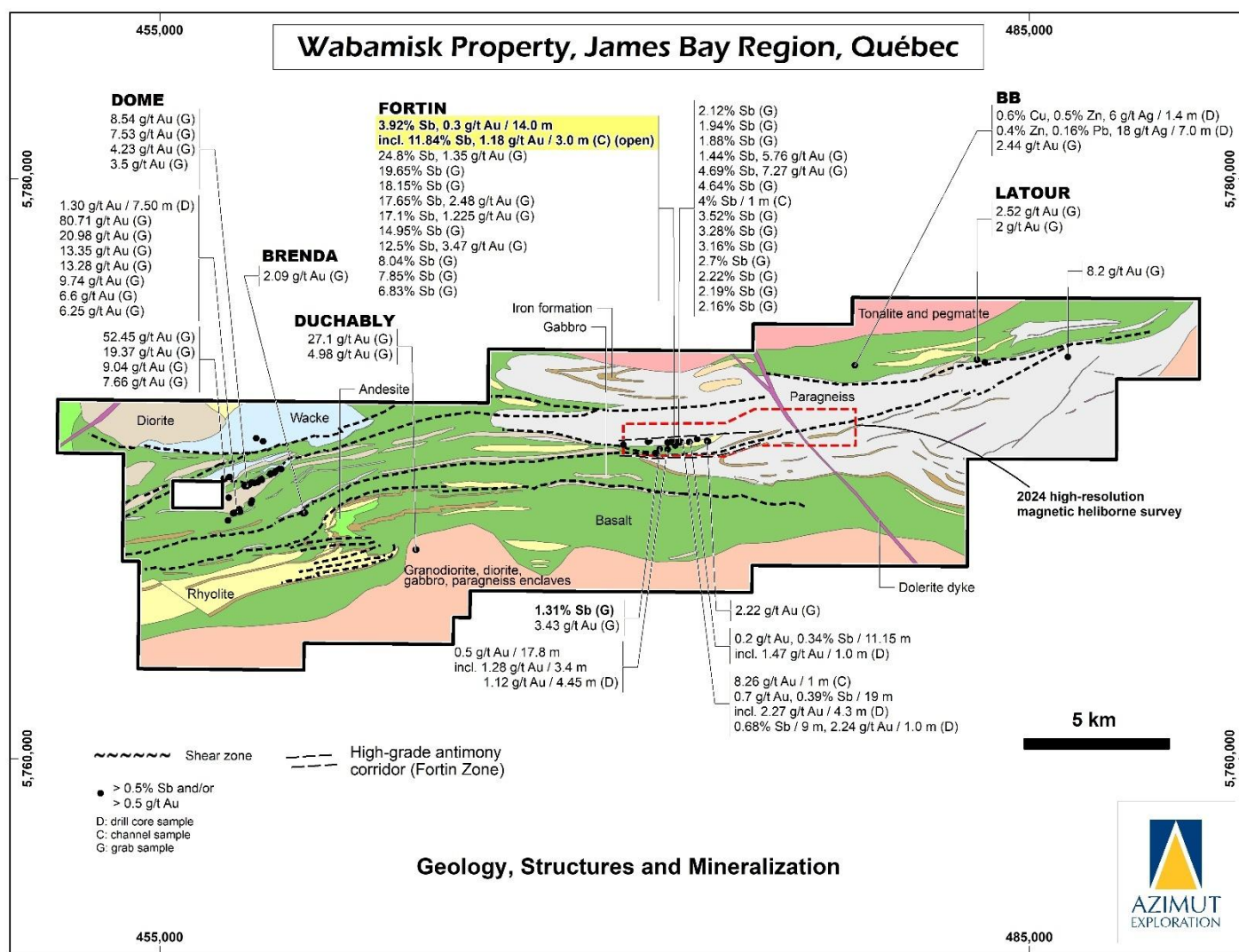


Figure 8 : Carte géologique de la propriété Wabamisk montrant les indices aurifères et la zone Fortin à haute teneur en antimoine.

Au moment où Azimut a repris le plein contrôle de la propriété, la Société a retraité l'importante base de données de la propriété afin de hiérarchiser les cibles d'exploration. Le programme de 2024 a mené à deux découvertes notables :

- **la zone Fortin : un corridor à haute teneur en antimoine** (CP du 29 octobre 2024), et
- **la cible Lithos : un vaste champ de pegmatite à spodumène** (CP du 9 décembre 2024).

Wabamisk renferme aussi plusieurs indices aurifères qui ont été explorés antérieurement par la Société (**Figure 8**). Le programme de prospection de 2024 sur la **zone Fortin riche en antimoine** (**Figure 8** et **Figure 9**) a livré des teneurs élevées dans des échantillons en rainures (**3,92 % Sb sur 14,0 m**) et sur des échantillons choisis (**jusqu'à 24,8 % Sb**) prélevés sur une étendue latérale de 1,2 km. De l'or (jusqu'à 7,27 g/t Au en échantillons choisis) est généralement présent avec l'antimoine. Les données géoscientifiques (prospection, PP, magnétisme, géochimie de sédiments de lacs, de tills et de sols) permettent d'identifier une longueur minimale de 3,5 km pour le corridor d'exploration pour l'antimoine et l'or. La Société procède à un programme de forage au diamant de 5 000 m afin d'évaluer la continuité latérale et des teneurs au sein du corridor. Une phase initiale de 2 000 m a débuté (CP du 2 décembre 2024) et sera complétée d'ici la fin de l'année. Advenant des résultats positifs, les 3 000 m restants seront forés au début de 2025. La découverte d'un système à haute teneur en antimoine au Québec représente une rare opportunité, considérant le statut de cette substance en tant que minéral critique, et le risque actuel d'une pénurie d'approvisionnement. D'après les données publiques, les résultats en antimoine de Wabamisk seraient parmi les meilleurs de la province.

Le **champ de pegmatite Lithos** dans la partie est de la propriété (**Figure 10**) a livré de nombreux résultats à haute teneur (**jusqu'à 7,43 % Li₂O**) à partir de 86 échantillons de roches (incluant 52 échantillons en rainures) prélevés sur une superficie d'environ 4 km². Les pegmatites à spodumène apparaissent former un essaim de corps pegmatitiques avec des orientations et des pendages variables. La cible reste ouverte dans toutes les directions. Des travaux de terrain additionnels visant à mieux définir cette zone prospective débiteront aussitôt que possible au printemps 2025 et seront probablement suivis par du forage au diamant.

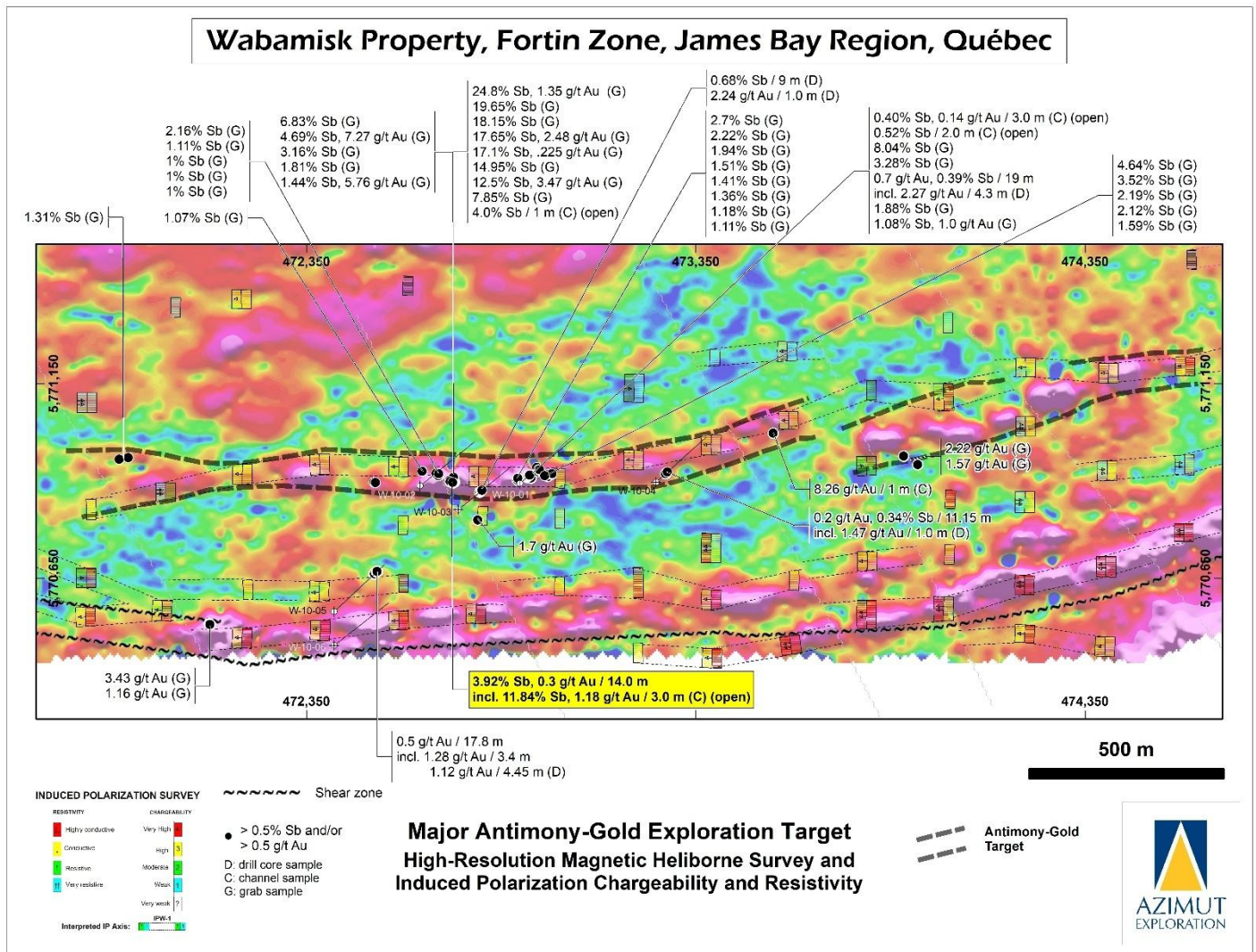


Figure 9 : Vue rapprochée du corridor à haute teneur en antimoine de la zone Fortin, montrant les teneurs significatives obtenues en échantillons choisis et en rainures.

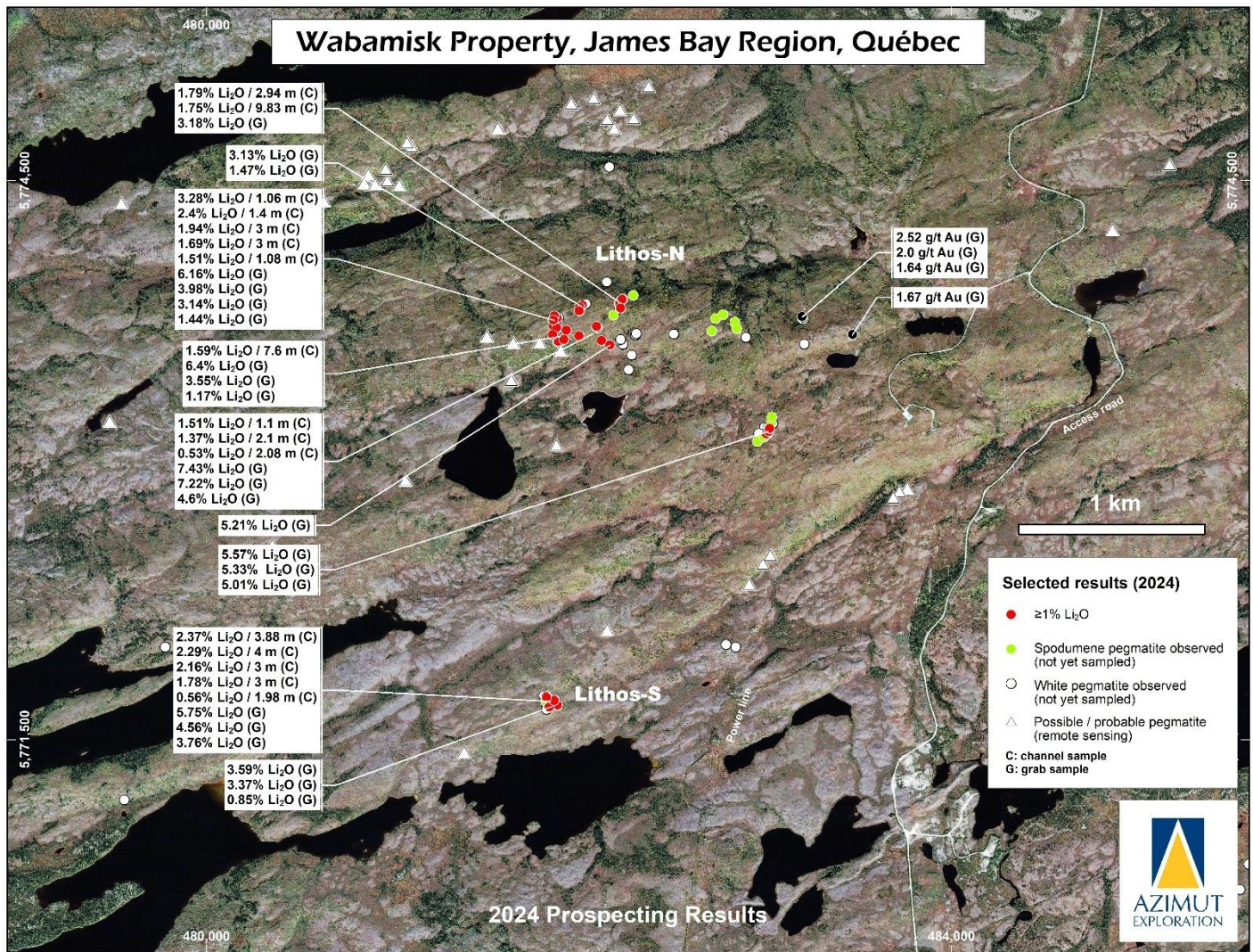


Figure 10 : Image satellitaire de la propriété Wabamisk, montrant la cible Lithos, un vaste champ de pegmatite à spodumène dans la partie est de la propriété.

GALINÉE (Li, Au)

La propriété Galinée de 36 km de long, un projet en coentreprise à 50/50 avec SOQUEM, est **adjacente à la propriété Adina de Winsome** (ERM mise à jour et conforme au code du JORC : ressources indiquées de 61,4 Mt à 1,14 % Li₂O et ressources présumées de 16,5 Mt à 1,19 % Li₂O; CP de Winsome du 27 mai 2024; **Figure 11**). Galinée est située environ 50 km au nord-nord-ouest de la mine de diamant Renard (Stornoway Diamonds (Canada) Inc.) et à 60 km au sud de la route Transtaïga. La région est largement considérée comme un district émergent pour le lithium, et d'autres sociétés avancent rapidement sur les propriétés environnantes.

Au début de 2024, Azimut et SOQUEM ont annoncé une intersection majeure de **2,48 % Li₂O sur 72,7 m** dans le premier forage du premier programme de forage au diamant à Galinée visant à tester l'extension selon le pendage du gîte Adina de Winsome, ainsi que d'autres intersections de forage encourageantes, à haute teneur et sur de grandes épaisseurs (CPs du 9 janvier et du 23 février 2024) (**Figure 12**).

Depuis, les partenaires ont annoncé l'obtention de plusieurs larges intervalles de pegmatite à spodumène lors de la deuxième phase de forage au diamant de 3 200 m visant à mieux définir et étendre la zone à haute teneur en lithium sur la propriété (CPs des 18 mars, 18 avril, 8 mai et 19 juin 2024). Les intervalles les plus remarquables étaient : **1,62 % Li₂O sur 158,0 m**, **2,48 % Li₂O sur 72,7 m** et **2,68 % Li₂O sur 54,6 m**. Voir ci-dessous pour les principales caractéristiques et les résultats de forage.

D'autres vastes cibles pour le lithium d'une longueur cumulative d'environ 18 km ont été définies durant le programme de terrain de l'été 2024 par l'échantillonnage systématique du till et de la prospection. L'un des secteurs les plus prometteurs (**jusqu'à 2,85 % Li₂O dans des blocs**) se trouve dans la partie nord-ouest de la propriété (CP du 10 octobre 2024).

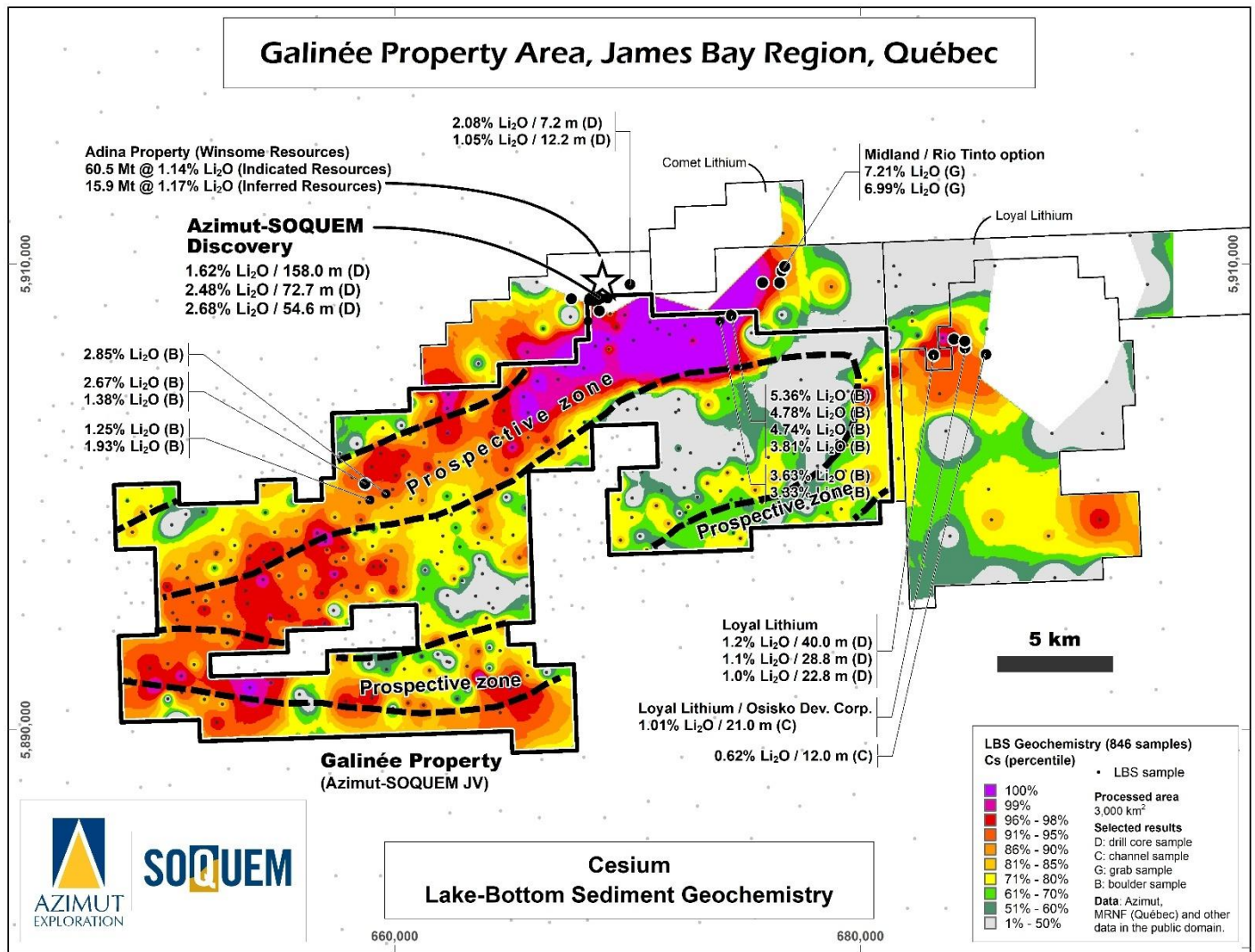


Figure 11 : Carte de la propriété Galinée montrant l'emplacement de la découverte de lithium par rapport aux ressources sur la propriété adjacente Adina (Winsome Resources Ltd).

Zone lithinifère de Galinée

La zone lithinifère de Galinée présente actuellement une étendue latérale de 700 m et une orientation générale est-ouest. Elle reste largement ouverte sur la propriété vers l'est et le sud, avec des variations en teneur et en épaisseur habituelles pour ce type de corps pegmatitique.

Les cristaux de spodumène varient généralement de quelques centimètres à un demi-mètre de long mais peuvent occasionnellement atteindre des dimensions gigantesques (jusqu'à 1,65 m). Les autres minéraux associés sont : quartz, feldspath blanc, tourmaline et, moins fréquemment, grenat, apatite, lépidolite, tantalite, holmquistite et possiblement pollucite. L'encaissant principal est une amphibolite de couleur vert foncé. Des teneurs significatives ont aussi été obtenues pour les éléments critiques suivants : césium, tantale, gallium et rubidium.

Elle représente vraisemblablement l'extension sud du gîte Adina (de Winsome). La **Figure 12** montre l'emplacement du gîte Adina par rapport à la zone minéralisée sur Galinée. L'un des scénarios miniers potentiels à Galinée pourrait impliquer la construction d'une rampe pour accéder à la minéralisation, compte tenu de la géométrie subhorizontale du corps de pegmatite à relativement faible profondeur. Les données de forage initiales indiquent un faible pendage vers le sud, variant de subhorizontal à 15°. D'autres intersections de forage du programme actuel révèlent que certains corps de pegmatite sont inclinés vers le nord, ce qui suggère que le système comporte des branches coalescentes de pendages variables. Le forage GAL24-020 a recoupé, à faible profondeur, au moins l'une de ces branches inclinées vers le nord, livrant des intervalles à très haute teneur en lithium à partir d'une profondeur verticale de 80 m (**Figure 13**).

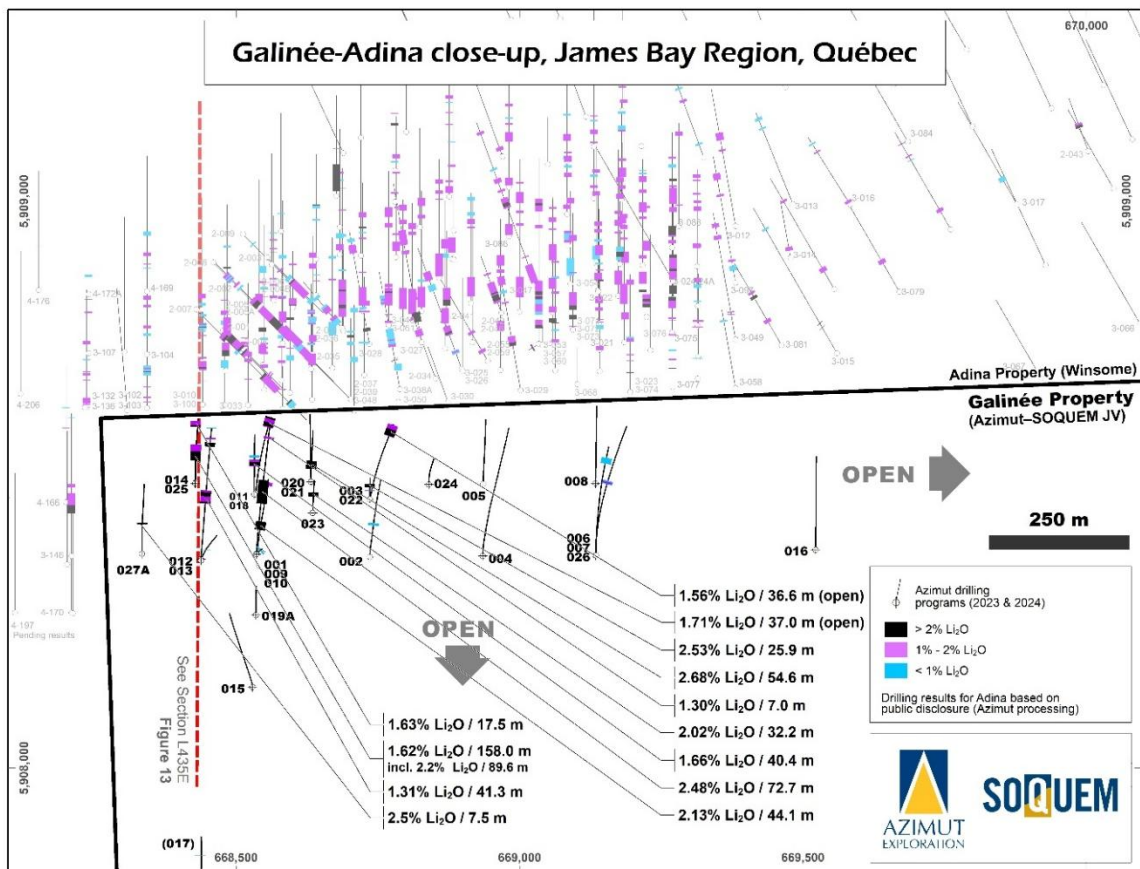


Figure 12 : Vue en plan montrant la trace des forages sur la propriété Galinée (Azimut) et sur la propriété adjacente Adina (Ressources Winsome Itée).

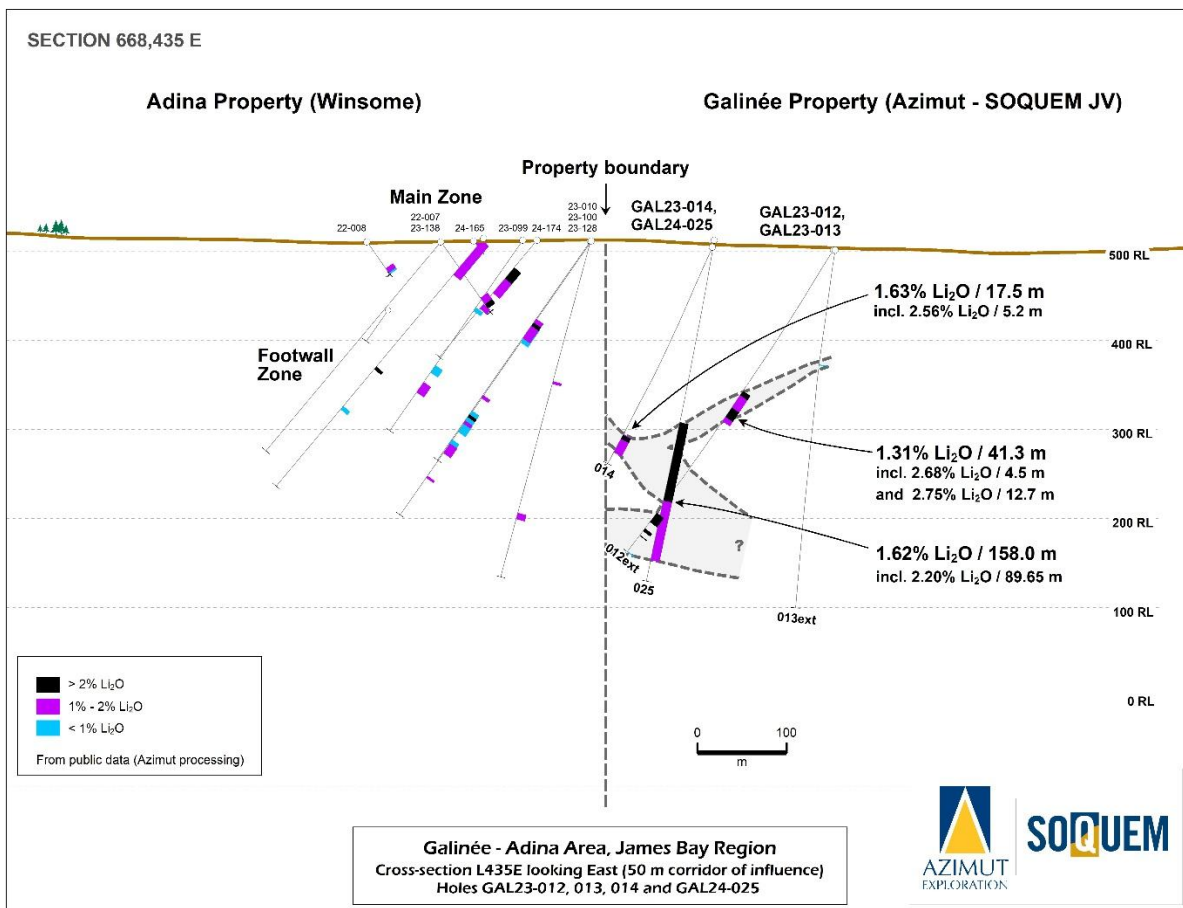


Figure 13 : Section transversale montrant les extensions interprétées des zones Adina (Winsome Resources Ltd) sur la propriété Galinée.

SGS Canada Inc. (Lakefield, Ontario) a procédé à un programme de tests impliquant une caractérisation chimique et minéralogique ainsi que des tests métallurgiques sur des échantillons de forage de la propriété Galinée afin d'obtenir des données de référence sur la récupération pour un schéma de traitement par séparation en milieu dense (SMD) et séparation magnétique. Les résultats métallurgiques préliminaires pour trois (3) échantillons représentatifs de pegmatite à spodumène ont été annoncés dans le CP du 17 octobre 2024, démontrant d'excellents taux de récupération du lithium par séparation magnétique et SMD combinées pour les trois composites. Des taux de récupération du lithium de 68 %, 79 % et 86 % ont été obtenus, livrant des concentrés de spodumène à des teneurs de 6,93 % Li₂O pour un composite et 7,10 % Li₂O pour les deux autres. La production de concentrés de spodumène à haute teneur (plus de 6,90 % Li₂O) dans la fraction 2,95 après séparation par liqueur dense pour tous les échantillons dépasse largement la qualité chimique requise pour le traitement hydrométallurgique.

Meilleurs résultats de forage

Résultats d'analyse significatifs des phases 1 et 2 de forage, tels que résumés dans le CP du 19 juin 2024 (les épaisseurs réelles n'ont pas encore été déterminées) :

- Forage GAL23-001 : **2,48 % Li₂O sur 72,7 m** (de 139,5 m à 212,2 m), incluant :
 - 3,38 % Li₂O sur 18,0 m** (174,0 m à 192,0 m) et
 - 3,27 % Li₂O sur 12,7 m** (de 199,5 m à 212,2 m)
 - 1,30 % Li₂O sur 7,0 m** (de 323,4 m à 330,4 m)
- Forage GAL23-003 : **1,56 % Li₂O sur 36,6 m** (de 194,4 m à 231,0 m), incluant :
 - 2,41 % Li₂O sur 21,2 m** (de 195,5 m à 216,7 m)
- Forage GAL23-009 : **2,13 % Li₂O sur 44,1 m** (de 120,3 m à 164,4 m), incluant :
 - 3,35 % Li₂O sur 13,0 m** (de 150,4 m à 163,4 m)
 - 1,13 % Li₂O sur 16,5 m** (de 346,5 m à 363,0 m), incluant :
 - 1,69 % Li₂O sur 9,2 m** (de 346,5 m à 355,7 m)
- Forage GAL23-011 : **1,71 % Li₂O sur 37,0 m** (de 209,0 m à 246,0 m), incluant :
 - 2,95 % Li₂O sur 15,0 m** (de 212,0 m à 227,0 m), incluant :
 - 5,13 % Li₂O sur 6,0 m** (de 216,5 m à 222,5 m)
- Forage GAL23-012 : **1,31 % Li₂O sur 41,3 m** (de 188,0 m à 229,3 m), incluant :
 - 2,68 % Li₂O sur 4,5 m** (189,5 m à 194,0 m) et
 - 2,75 % Li₂O sur 12,7 m** (de 210,6 m à 223,3 m)
- Forage GAL23-12ext : **2,00 % Li₂O sur 13,05 m** (de 355,7 m à 368,75 m)
 - 1,44 % Li₂O sur 4,10 m** (de 377,5 m à 381,6 m)
 - 2,43 % Li₂O sur 1,15 m** (de 386,85 m à 388,0 m)
- Forage GAL23-014 : **1,63 % Li₂O sur 17,5 m** (de 233,0 m à 250,5 m), incluant :
 - 2,56 % Li₂O sur 5,2 m** (de 233,0 m à 238,2 m)
- Forage GAL24-018 : **1,66 % Li₂O sur 40,45 m** (de 159,6 m à 200,05 m), incluant :
 - 2,61 % Li₂O sur 21,60 m** (de 167,1 m à 188,7 m)
 - 0,95 % Li₂O sur 14,40 m** (de 209,0 m à 223,4 m)
- Forage GAL24-020 : **2,68 % Li₂O sur 54,60 m** (de 89,25 m à 143,85 m), incluant :
 - 2,26 % Li₂O sur 8,50 m** (89,25 m à 97,75 m) et
 - 3,48 % Li₂O sur 35,85 m** (de 108,0 m à 143,85 m)
- Forage GAL24-022 : **2,53 % Li₂O sur 25,90 m** (de 135,1 m à 161,0 m), incluant :
 - 3,16 % Li₂O sur 19,75 m** (de 135,1 m à 154,85 m)
- Forage GAL24-023 : **2,02 % Li₂O sur 32,23 m** (de 104,77 m à 137,0 m), incluant :
 - 3,28 % Li₂O sur 6,73 m** (de 130,27 m à 137,0 m)
- Forage GAL24-025 : **1,62 % Li₂O sur 158,0 m** (de 207,85 m à 365,85 m), incluant :
 - 2,20 % Li₂O sur 89,65 m** (de 207,85 m à 297,5 m), incluant :
 - 3,33 % Li₂O sur 29,6 m** (de 267,9 m à 297,5 m)
- Forage GAL24-027A : **2,50 % Li₂O sur 7,50 m** (de 183,0 m à 190,5 m)

Au cours de l'exercice 2024, les partenaires en coentreprise ont engagé 4 999 000 \$ (287 000 \$ – exercice 2023) en dépenses d'exploration pour le forage et 10 000 \$ en frais reliés aux claims (68 000 \$ – exercice 2023). Les coûts ont été partagés à 50-50 entre Azimut et SOQUEM.

KUKAMAS (AU-CU, NI-CU-EGP)

La propriété Kukamas, détenue à 100 % par la Société, couvre une étendue latérale cumulative de 41 km le long d'une ceinture de roches vertes très prospective dans un secteur qui bénéficie d'importantes infrastructures routières et énergétiques. Elle est située 4 km au nord de la route Transtaïga (au km 100) et de la piste d'atterrissage LG-3, le long d'une route d'accès menant à la centrale hydroélectrique LG-3. La ville la plus près est Radisson, à 80 km au nord-nord-ouest.

Kukamas a été optionnée à KGHM International Ltd (« KGHM »), une filiale de KGHM Polska Miedź S.A, un important producteur international de cuivre et d'argent (CP du 8 décembre 2022). KGHM peut acquérir une participation initiale de 50 % dans la propriété en quatre (4) ans avec des dépenses d'exploration de 5 millions de dollars et en versant des paiements totalisant 250 000 \$ en trésorerie à Azimut, ainsi qu'une participation additionnelle de 20 % avec un investissement supplémentaire d'au moins 4,2 millions de dollars et le dépôt d'une EEP.

Au cours de l'exercice 2024, la Société a engagé 697 000 \$ (779 000 \$ – exercice 2023) en dépenses d'exploration pour des levés géophysiques, de la prospection et l'interprétation des données et 3 000 \$ en frais reliés aux claims (66 000 \$ – exercice 2023). Les dépenses ont été refacturées à KGHM. La Société a reçu un paiement d'option de 50 000 \$ en espèces (50 000 \$ – exercice 2023).

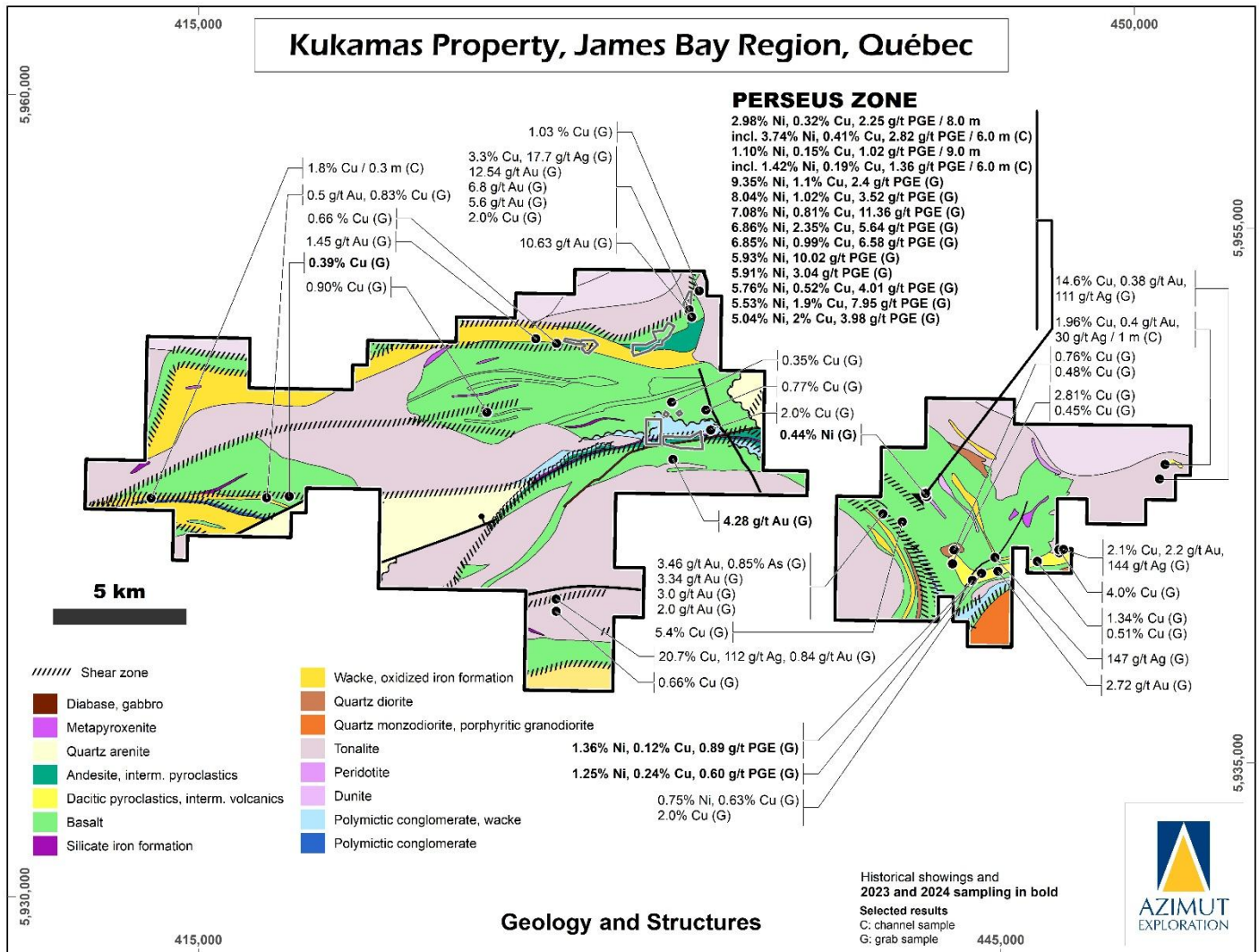


Figure 14 : Carte géologique de la propriété Kukamas montrant la zone Perseus ainsi que d'autres indices.

Azimut et KGHM ont entrepris un premier programme de forage au diamant de 2 000 m en novembre (Azimut est gérant des travaux) (CP du 28 octobre 2024). Le programme a pour but de tester plusieurs cibles de qualité définies en fonction des

résultats des travaux géophysiques, géochimiques et de prospection réalisés sur la propriété depuis 2023. Les travaux de forage seront axés sur la zone Perseus (**Figure 14**), une découverte de nickel à haute teneur récemment annoncée (CP du 23 septembre 2024). La zone Perseus est associée à une unité volcanique ultramafique et ses caractéristiques indiquent un système potentiellement très fertile. En plus du nickel, la zone présente également des teneurs significatives en cuivre et en EGP. Les résultats les plus significatifs obtenus à partir d'échantillons choisis et en rainures comprennent (CP du 23 septembre 2024) :

- 2,98 % Ni, 0,32 % Cu et 2,25 g/t EGP sur 8,0 m, incluant 3,74 % Ni, 0,41 % Cu et 2,82 g/t EGP sur 6,0 m
- 1,10 % Ni, 0,15 % Cu et 1,02 g/t EGP sur 9,0 m, incluant 1,42 % Ni, 0,19 % Cu et 1,36 g/t EGP sur 6,0 m
- Jusqu'à 9,35 % Ni, 3,04 % Cu, 3,78 g/t Pt et 8,99 g/t Pd comme meilleures teneurs à partir de différents échantillons choisis de roche prélevés à la scie.

L'indice Halley, situé à 3,8 km au sud de Perseus, est une autre cible de nickel qui sera testée. Il présente des teneurs allant jusqu'à 1,36 % Ni, 0,12 % Cu et 0,89 g/t EGP sur des échantillons choisis. L'indice est associé à un fort conducteur EM de 1 km de long (voir CP du 2 avril 2024).

PIKWA (LI, AU-CU-CO-MO)

La propriété Pikwa (**Figure 15**) est un projet en coentreprise 50/50 avec SOQUEM qui se trouve dans la continuité latérale immédiate de la propriété Shaakichiuwaanaan de Patriot, laquelle englobe le gîte de classe mondiale CV5-CV13. Pikwa est située à 2 km au sud de la route Transtaïga (une route d'accès en gravier de 666 km de long partant de la route Billy-Diamond et accessible à l'année) et 40 km à l'est de la centrale hydroélectrique LG-3 d'Hydro-Québec.

La propriété couvre deux principaux secteurs d'intérêt. Le premier constitue le prolongement potentiel du corridor géologique qui englobe les corps de pegmatite riches en lithium du projet Shaakichiuwaanaan (Patriot) à l'est, et le projet Cancet (Winsome) à l'ouest (2,91 % Li₂O + 504 ppm Ta₂O₅ sur 18,3 m). Le deuxième est le corridor Copperfield de 20 km de long, un système minéralisé en cuivre-or qui s'étend jusque sur la propriété adjacente Mythril d'Exploration Midland inc.

Potentiel en lithium

Les campagnes de terrain en 2023 étaient axées sur de vastes secteurs d'intérêt pour le lithium, identifiés à la suite d'un examen systématique des données recueillies lors des programmes d'exploration antérieurs. Bien que ces programmes n'étaient pas axés sur le lithium, les échantillons choisis d'affleurements prélevés dans le cadre de ces programmes ont retourné des valeurs fortement anormales en lithium ainsi que pour d'autres éléments indicateurs, incluant tantale, césium et rubidium (CP du 23 janvier 2023). Ces niveaux de teneurs peuvent être indicateurs de minéralisations proximales en lithium. Les signatures en lithium et pour les autres éléments indicateurs dans les SFL coïncident globalement avec le corridor géologique favorable. En 2024, 432 échantillons (20 rainures et 412 échantillons choisis) et 484 échantillons de till ont été prélevés. Des pegmatites à spodumène hautement différenciées ont été identifiées. Des cristaux de spodumène ont été identifiés dans plusieurs échantillons de till, délimitant ainsi de nouvelles cibles.

Potentiel en cuivre et or

Le **corridor Copperfield** est caractérisé par plusieurs éléments qui présentent une corrélation spatiale, notamment un corridor de PP continu de 10 km de long par jusqu'à 400 m de large, des crêtes magnétiques coïncidentes, des conducteurs EM, une forte anomalie polymétallique (Cu-Au-Ag-Mo) dans les sols, et des affleurements et des blocs minéralisés à l'extrémité est, là où le mort-terrain est le plus mince. L'encaissant principal est un gneiss à biotite (possiblement une métadiorite ou une granodiorite altérée). Le minéral cuprifère prédominant est la chalcoppyrite (sous forme disséminée ou en veines et veinules semi-massives), fréquemment accompagnée de bornite et de chalcocite, avec de la malachite en moindre quantité et occasionnellement de l'azurite. D'autres sulfures sont présents, soit la molybdénite et moins fréquemment, la pyrite et la pyrrhotite. De façon globale, ces caractéristiques indiquent un système porphyrique de Cu-Au-Ag-Mo (déjà partiellement identifié dans des affleurements minéralisés) mis en place en bordure d'une intrusion et ultérieurement cisailé durant les événements tectoniques d'envergure régionale.

Au cours de l'exercice 2024, les partenaires en coentreprise ont engagé 683 000 \$ (249 000 \$ – exercice 2023) en dépenses d'exploration pour le forage et l'interprétation des données et aucuns frais reliés aux claims (31 000 \$ – exercice 2023). Les coûts ont été partagés à 50-50 entre Azimut et SOQUEM.

CORVET (LI, AU-CU)

La propriété Corvet (**Figure 15**), détenue à 100 %, est située près de la route Transtaïga, environ 15 km au sud-ouest de la propriété Shaakichiuwaanaan de Patriot, 55 km au sud-ouest de la piste d'atterrissage La Grande-4 et 225 km au sud-est de Radisson.

Corvet a été optionnée par Rio Tinto (CP du 10 juillet 2023). Rio Tinto peut acquérir une participation initiale de 50 % dans la propriété en finançant des dépenses d'exploration sur quatre (4) ans et en versant des paiements totalisant 850 000 \$ en espèces. Azimut agira en tant que gérant au cours de cette première phase d'option. Les modalités prévoient un engagement ferme de 1,5 million de dollars au cours des 12 premiers mois, à compter du 20 août 2023. Rio Tinto peut acquérir une participation supplémentaire de 20 % sur cinq (5) ans en engageant des dépenses supplémentaires de 50 millions de dollars en travaux. Rio Tinto sera gérant des travaux au cours de la deuxième phase d'option. Azimut aura le droit, si elle le désire, d'être financée jusqu'à la production sous la forme d'un prêt garanti de Rio Tinto en accordant à Rio Tinto une participation additionnelle de 5 % dans la propriété (pour une participation totale de 75 %).

La cible d'exploration pour le lithium sur Corvet est représentée par une importante anomalie de Li de 26 km de long dans les SFL combinée à de fortes empreintes en Rb, Cs, Ga et Sn (CP du 23 janvier 2023). Le programme d'exploration de 2023 à Corvet et Kaanaayaa (1,5 million de dollars) comportait des levés LiDAR, hyperspectral à haute résolution et de photogrammétrie numérique, ainsi que de la prospection (176 échantillons choisis à Corvet). Les principales caractéristiques géologiques sont la présence de plusieurs intrusions granitiques entourées de roches métasédimentaires, et la position de la propriété qui chevauche une limite tectonique majeure entre deux sous-provinces géologiques. En 2024, d'autres travaux de prospection ont été effectués et 133 échantillons de roches additionnels ont été prélevés. Des corps de pegmatite hautement différenciée ont été identifiés. Les résultats sont actuellement à l'étude.

Au cours de l'exercice 2024, la Société a engagé 9 000 \$ en renouvellements de claims (119 000 \$ – exercice 2023) et 755 000 \$ (317 000 \$ – exercice 2023) en travaux d'exploration avec un levé détaillé de SFL, de la prospection, des levés géophysiques et l'interprétation des données, qui ont été facturés à Rio Tinto. La Société a reçu un paiement d'option de 400 000 \$ en espèces (montant nul – exercice 2023).

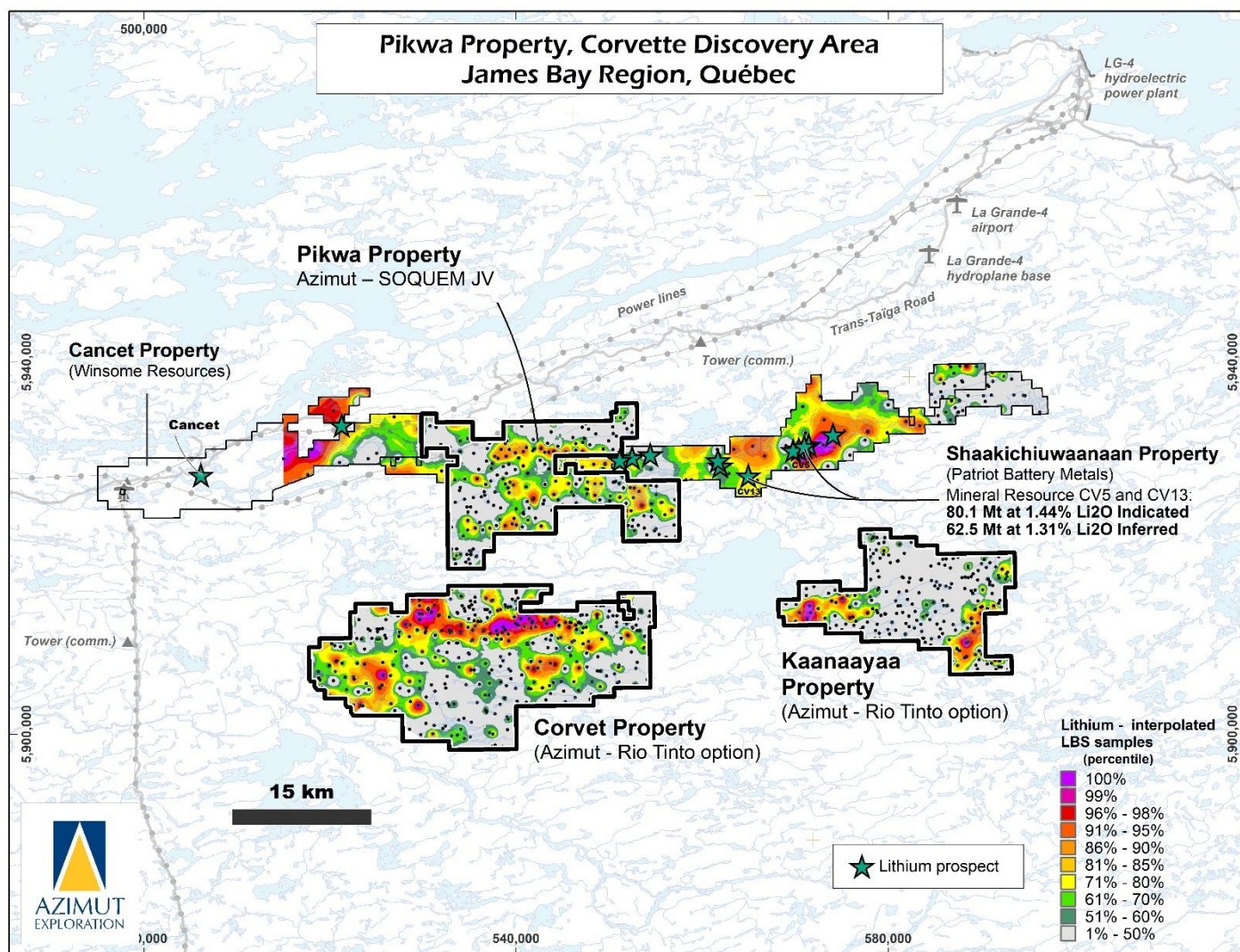


Figure 15 : Carte des teneurs en lithium en SFL sur les propriétés Pikwa, Corvet et Kaanaayaa d'Azimut en lien avec la propriété Shaakichiwaanaan (anciennement Corvette) de Métaux de Batteries Patriot inc., où d'importantes ressources en lithium ont récemment été annoncées.

KAANAAYAA (LI, CU-AU, CU-NI)

La propriété Kaanaayaa, détenue à 100 % par la Société, est située quelques kilomètres au sud de la propriété Shaakichiuwaanaan de Patriot (**Figure 15**), 35 km au sud de la route Transtaïga et de la ligne électrique adjacente, et 42 km au sud de l'aéroport LG-4. Elle a été optionnée par Rio Tinto (CP du 10 juillet 2023). Rio Tinto peut acquérir une participation initiale de 50 % dans la propriété en finançant des dépenses d'exploration sur quatre (4) ans et en versant des paiements totalisant 850 000 \$ en espèces. Azimut agira en tant que gérant au cours de cette première phase d'option. Les modalités prévoient un engagement ferme de 1,5 million de dollars au cours des 12 premiers mois, à compter du 20 août 2023. Rio Tinto peut acquérir une participation supplémentaire de 20 % sur cinq (5) ans en engageant des dépenses supplémentaires de 50 millions de dollars en travaux. Rio Tinto sera gérant des travaux au cours de la deuxième phase d'option. Azimut aura le droit, si elle le désire, d'être financée jusqu'à la production sous la forme d'un prêt garanti de Rio Tinto en accordant à Rio Tinto une participation additionnelle de 5 % dans la propriété (pour une participation totale de 75 %). Le programme d'exploration de 2023 à Corvet et Kaanaayaa (1,5 million de dollars) comportait des levés LiDAR, hyperspectral à haute résolution et de photogrammétrie numérique, ainsi que de la prospection (147 échantillons choisis à Kaanaayaa). En 2024, d'autres travaux de prospection ont été effectués et 217 échantillons choisis ont été prélevés (204 en affleurements, 13 dans des blocs). Des corps de pegmatite hautement différenciée ont été identifiés. Les résultats sont à l'étude afin de définir un suivi potentiel.

Le fort potentiel de Kaanaayaa pour le lithium est étayé par l'analyse des données, son emplacement stratégique par rapport au district de lithium émergent, les anomalies de Li-Cs dans les SFL et la géologie favorable de la propriété caractérisée par la présence de plusieurs petites, mais potentiellement fertiles, intrusions granitiques qui se sont mises en place dans les roches métasédimentaires et les volcanites mafiques à intermédiaires (CP du 23 janvier 2023). La signature géochimique multiélémentaire de Kaanaayaa est comparable à celle du corridor Copperfield sur la propriété Pikwa, située 15 km au nord-ouest. Une propriété adjacente, détenue par Exploration Osisko Baie James inc. et Newmont Corporation, renferme plusieurs prospects aurifères significatifs, notamment le prospect Marco (1,07 g/t Au sur 27,0 m et 10,1 g/t Au sur 5,2 m) et la zone Contact Ouest (11,82 g/t Au sur 4,7 m).

Au cours de l'exercice 2024, la Société n'a engagé aucuns frais pour le renouvellement des claims (17 000 \$ – exercice 2023) et 613 000 \$ (177 000 \$ – exercice 2023) en travaux d'exploration pour un levé détaillé de SFL, de la prospection, des levés géophysiques et l'interprétation des données, qui ont été facturés à Rio Tinto. La Société a reçu un paiement d'option de 400 000 \$ en espèces (montant nul – exercice 2023).

PONTOIS (LI, AU)

La propriété Pontois est un projet en coentreprise 50/50 avec SOQUEM, chevauchant la route Transtaïga (au km 316) plusieurs kilomètres au sud de la centrale hydroélectrique LG-4. Elle couvre une forte signature multiélémentaire (As-Sb-W) dans les sédiments de fonds de lacs, dans un contexte géologique et structural favorable au sein de la ceinture de roches vertes sous-explorée de La Grande. Les travaux de prospection antérieurs d'Azimut ont mené à la découverte du **prospect Black Hole (6,02 g/t Au, 2,56 g/t Au et 0,90 g/t Au)**. L'or est encaissé dans des métavolcanites mafiques et des dykes contenant des veines de quartz et de la pyrite disséminée près du contact cisailé avec des roches métasédimentaires. L'argent et le tellure présentent aussi des valeurs anormales. Un levé magnétique hélicoptère à haute résolution et un programme de prospection ont été réalisés en 2023. En 2024, 249 échantillons choisis ont été prélevés en affleurements ainsi que 107 échantillons de till. Des pegmatites hautement différenciées ont été observées et échantillonnées. Le potentiel en lithium de la propriété est actuellement à l'étude.

Au cours de l'exercice 2024, les partenaires en coentreprise ont engagé 170 000 \$ (36 000 \$ – exercice 2023) en dépenses d'exploration pour l'interprétation des données et 9 000 \$ en frais reliés aux claims (400 \$ – exercice 2023). Les coûts ont été partagés à 50-50 entre Azimut et SOQUEM.

JBL (LI)

L'évaluation du potentiel en lithium de la région de la Baie James réalisée par Azimut en 2022 a permis d'identifier plusieurs cibles non explorées pour le lithium avec des signatures plus intenses que celles identifiées pour les gîtes de lithium connus dans la région. La Société a acquis plusieurs blocs de claims qui constituent maintenant le projet James Bay Lithium (« JBL ») (**Figure 2**). Six (6) de ces blocs sont situés à proximité de la mine Éléonore (Newmont). Le plus gros bloc, JBL1 (52 km par 28 km), couvre ce que la Société considère comme étant l'une des plus grandes et des plus fortes signatures en lithium dans les SFL de la région, accompagnée d'autres éléments indicateurs associés aux pegmatites LCT. Ces anomalies géochimiques montrent une bonne corrélation avec des pegmatites déjà connues et des granites hyper-alumineux montrant des textures pegmatitiques (CP du 27 août 2023). En 2024, de la prospection de reconnaissance a été effectuée dans 11 vastes secteurs

d'intérêt et 60 échantillons choisis ont été prélevés en affleurements. Des corps de pegmatite hautement différenciée ont été identifiés. Les résultats d'analyse sont actuellement à l'étude afin d'établir un suivi de terrain potentiel.

WAPATIK (AU, NI-CU, LI)

La propriété Wapatik (**Figure 16**), détenue à 100 % par la Société, est un projet de 25 km de long situé dans l'extension latérale de la propriété Elmer. Ensemble, les deux propriétés couvrent une étendue latérale de 60 km de géologie favorable dans une partie largement sous-explorée d'une ceinture de roches vertes archéenne. Le secteur bénéficie d'importantes infrastructures routières et énergétiques. La route vers la mine d'or Éléonore (Newmont) traverse l'extrémité est de la propriété, tandis que la route Billy-Diamond traverse l'extrémité ouest. Trois lignes électriques traversent aussi la propriété. Les programmes d'exploration à Wapatik étaient axés sur le nickel-cuivre et l'or, mais le potentiel en lithium de la propriété est aussi évalué et a fait l'objet d'un programme de prospection en 2023.

Wapatik était auparavant sous option par Mont Royal Resources Ltd, et Azimut était alors gérant des travaux dans le cadre des programmes d'exploration. Le 9 novembre 2024, Mont Royal a mis fin à l'option. Au 31 août 2024, Mont Royal avait engagé un montant cumulatif de 2 621 000 \$ (2 537 000 \$ – exercice 2023) en dépenses d'exploration pour du forage, un levé magnétique héliporté, une étude structurale, de l'échantillonnage de tills et de la prospection, et avait fait des paiements cumulatifs de 60 000 \$ en espèces.

Faits saillants d'exploration pour le Ni-Cu

Un premier programme de forage (15 forages, 3 395,3 m) en 2023 a révélé une importante minéralisation en nickel-cuivre associée à l'intrusion ultramafique W1, de 900 m de long par 400 m de large, avec comme meilleur résultat un intervalle de **2,68 % Ni, 1,30 % Cu et 0,09 % Co sur 3,30 m**, l'un des meilleurs résultats de nickel-cuivre jamais obtenus dans la région de la Baie James (**Figure 16**; CP du 24 avril 2023). L'intrusion W1 a été interprétée comme un filon-couche synvolcanique plissé. La minéralisation a été délimitée sur une étendue latérale de 750 m et reste ouverte latéralement ainsi qu'en profondeur. L'intrusion est constituée de trois principales lithologies : péridotite, pyroxénite et une phase gabbroïque tardive. Le système semble être constitué de deux horizons : un horizon basal le long ou près du contact avec les roches métasédimentaires ou des paragneiss, et un horizon intermédiaire au sein de l'intrusion ultramafique. L'intrusion **W2 (Figure 16)**, découverte plus récemment, présente une minéralisation comparable en surface.

La minéralisation en sulfures massifs à semi-massifs de l'intervalle recoupé dans le forage 003 dans l'intrusion W1 comprend de la pentlandite, de la chalcopirite et de la pyrrhotite en gros cristaux. La texture est bréchique, avec des fragments anguleux à subanguleux de roches ultramafiques et de roches métasédimentaires. Elle est schématiquement positionnée à l'interface entre des roches intrusives ultramafiques au sommet et, en position basale, des roches foliées dominées par des roches métasédimentaires avec pyrrhotite.

Le programme de forage a été planifié à l'aide des résultats d'un levé EM au sol utilisant une technologie très réactive (« SQUID ») suivie d'une modélisation (**Figure 17**). Des levés EM en forage (Pulse-EM) ont été effectués durant la première phase afin d'élargir le rayon de recherche de chaque forage et fournir de l'information sur l'extension possible de tout conducteur rencontré.

Faits saillants de l'exploration pour l'or

Des cibles aurifères ont été définies en 2022 à la suite d'une évaluation couvrant l'ensemble de la propriété et impliquant un levé magnétique à haute résolution, une analyse de télédétection, une interprétation lithostructurale et un vaste levé de tills (comptes de grains d'or). L'analyse en suivi de la fraction des minéraux lourds du levé de tills a révélé, dans 22 échantillons, des valeurs de plus de 0,5 g/t Au, incluant 14 échantillons à >1,0 g/t Au et une valeur maximale de >30 g/t Au.

DALMAS (LI, AU)

La propriété Dalmas est un projet en coentreprise à 50/50 avec SOQUEM, situé 25 km au sud de la route Transtaïga. La propriété couvre une ceinture de roches vertes cisailées où l'on trouve une forte association géochimique en arsenic-bismuth-cuivre-antimoine dans les SFL. Azimut a fait de la prospection et de l'échantillonnage de tills dans le cadre de son évaluation de la propriété sur le terrain. La minéralisation aurifère encaissée dans des zones de cisaillement est le principal type de gîte ciblé. Le potentiel en lithium de la propriété est également à l'étude. En septembre 2024, de nouveaux travaux d'échantillonnage de till ont été effectués et les résultats sont actuellement à l'étude.

Au cours de l'exercice 2024, Azimut a engagé des dépenses d'exploration totalisant 5 000 \$ (17 000 \$ – exercice 2023).

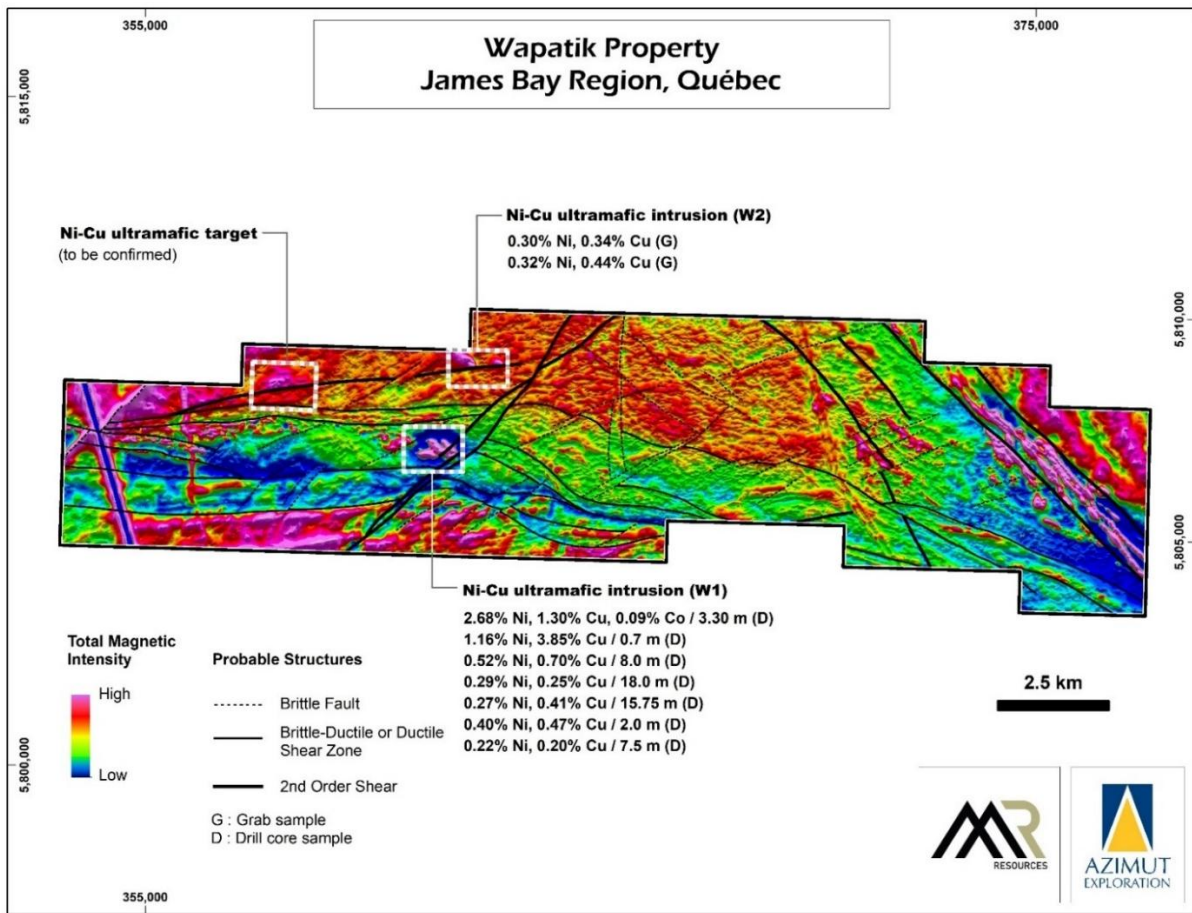


Figure 16 : Carte magnétique de la propriété Wapatik, montrant les structures interprétées et l'emplacement des intrusions W1 et W2.

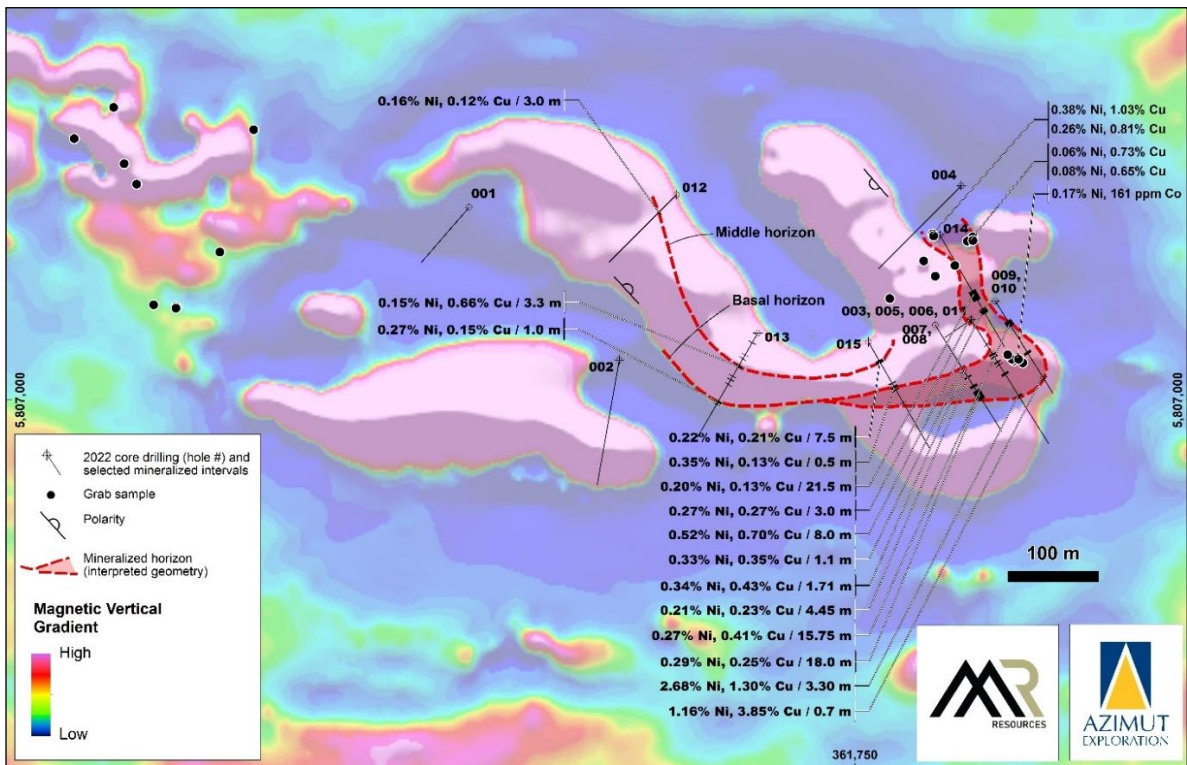


Figure 17 : Signature magnétique de l'intrusion ultramafique W1 sur la propriété Wapatik.

DESCELIERS (AU-CU)

La propriété Desceliers est un projet en coentreprise 50/50 avec SOQUEM, située à 150 km à l'ouest de la route 389, une route provinciale qui s'étend sur 570 km de long entre la ville de Baie-Comeau et la ville minière de Fermont (Québec). Un programme conjoint (fédéral-provincial) d'amélioration de la route s'échelonnant sur une période de 10 ans est en cours. Desceliers couvre des roches archéennes de la Sous-province d'Opinaca et est caractérisée par une forte signature géochimique en Au-As-Cu-W dans les SFL accompagnée de critères géophysiques favorables. La nature et la taille de sa signature géochimique (une excellente association Au-Cu) et le manque d'exploration dans cette région rendent cette cible très attrayante. Les travaux réalisés jusqu'à présent ont permis de définir des cibles robustes, notamment pour des minéralisations de type IOCG et Ni-Cu magmatique.

Au cours de l'exercice 2024, les partenaires en coentreprise ont engagé 1 000 \$ (1 500 \$ – exercice 2023) en dépenses d'exploration pour l'interprétation des données et 14 000 \$ en frais reliés aux claims (400 \$ – exercice 2023). Les coûts ont été partagés à 50-50 entre Azimut et SOQUEM.

JBN (Ni)

Azimut a acquis quelque 200 cibles pour le nickel dans la région de la Baie James depuis 2021, en utilisant une approche de ciblage régional rigoureuse et systématique. Les cibles sont couvertes par 110 blocs de claims détenus à 100 % par la Société, dont la plupart n'ont jamais été explorés, et qui forment collectivement le projet James Bay Nickel (« JBN »). Les claims couvrent principalement des intrusions mafiques à ultramafiques d'échelle hectométrique à kilométrique, probablement sous la forme de conduits subvolcaniques, de dykes et de filons-couches au sein de séquences volcanosédimentaires. La plupart présentent un historique d'exploration très limité ou bien absent. Le concept d'exploration est basé sur un modèle de gisements de nickel à haute teneur bien représenté par les exemples de Eagle's Nest dans la région du Cercle de feu (Ontario, Canada) et de Eagle au Michigan (États-Unis). Le projet JBN présente également un potentiel significatif pour le cuivre, le cobalt et les EGP, lesquels sont présents de façon habituelle dans les gisements de nickel. Azimut a établi des protocoles d'exploration efficaces pour rapidement valider et avancer les cibles du projet JBN jusqu'au stade des forages. Un levé géophysique hélicopté (magnétique, VTEM Plus) est en cours afin de couvrir plusieurs blocs de claims à l'est de Nemiscau. De plus, une évaluation exhaustive des données couvrant plusieurs blocs de claims est en cours.

En mai 2024, la Société a signé une convention d'achat et de vente avec Métaux de Batteries Patriot inc. pour un des blocs de claims, JBN-57 (CP du 2 mai 2024). En vertu de l'entente, Patriot a acquis un intérêt de 100 % dans la propriété JBN-57 en contrepartie d'un paiement de 500 000 \$ en espèces et de l'émission de 150 000 actions de Patriot. Azimut a conservé une redevance de 2,0 % NSR sur la propriété. Les parties ont agi sans lien de dépendance.

MUNISCHIWAN (AU-AG-CU)

La propriété Munischiwan est un projet aurifère en coentreprise à 50/50 avec SOQUEM, situé à environ 11 km au nord de la propriété Elmer. La route Billy-Diamond traverse la propriété. Munischiwan couvre en partie une anomalie bien définie en As-Ag-Bi-Cu-Sb dans les SFL au sein de la ceinture de roches vertes de la Basse Eastmain, accompagnée de critères géophysiques, géologiques et structuraux favorables. Les principaux types de gîtes ciblés sont les systèmes associés à des intrusions et encaissés dans des zones de cisaillement. Il n'y avait aucun indice connu sur la propriété Munischiwan avant qu'Azimut ne commence à explorer la propriété.

Le principal indice est le **prospect InSight**, d'envergure kilométrique. InSight est une zone d'Au-Cu-Ag affleurante couvrant une superficie d'environ 600 m par 150 m en surface, avec comme meilleur résultat des teneurs de **100,5 g/t Au, 151,0 g/t Ag, 156,0 g/t Te et 0,14 % Cu** obtenues en échantillon choisi. La zone présente un pendage d'environ 30° vers l'est, est ouverte dans toutes les directions, et coïncide avec une anomalie de PP de 300 m de large par 1 000 m de long en direction NNO-SSE. La minéralisation se compose principalement de chalcopyrite disséminée et de veines et veinules de quartz encaissées dans des roches métasédimentaires foliées montrant une forte altération en biotite. Un autre indice aurifère situé 600 m plus au sud (2,42 g/t Au) pourrait représenter une extension.

Au cours de l'exercice 2024, les partenaires en coentreprise ont engagé 14 000 \$ (72 000 \$ – exercice 2023) en dépenses d'exploration pour le forage et aucuns frais relié aux claims (montant nul – exercice 2023). Les coûts ont été partagés à 50-50 entre Azimut et SOQUEM.

RÉGION DU NUNAVIK - MISES À JOUR D'EXPLORATION

Azimut détient six (6) propriétés au Nunavik, la région du Nord-du-Québec située au-delà du 55° parallèle (**Figure 18**). La direction considère que la région offre un fort potentiel pour les substances jugées critiques ou stratégiques par les gouvernements du Québec et du Canada, en particulier le cuivre, le tellure, le bismuth, le tungstène, l'étain, le molybdène, le

rhénium, et les ETR. La Société reconnaît également le potentiel de la région pour l'or, l'uranium et les diamants. Les contraintes opérationnelles en vigueur durant la pandémie de COVID-19 ont eu un impact défavorable sur les travaux d'exploration d'Azimut au Nunavik. Néanmoins, Azimut maintient son intérêt envers ses principales propriétés et examine différentes options commerciales.

CORRIDOR REX

Grâce aux propriétés Rex-Duquet et Rex Sud, la Société a acquis une position de contrôle sur le **corridor Rex**, une vaste région sous-explorée au Nunavik caractérisée par une forte anomalie en cuivre d'environ 300 km de long dans les SFL, associée sur près de 100 km de long à une forte anomalie en ETR. Les principales cibles sont des gisements de type IOCG, des gisements polymétalliques-aurifères associés à des intrusions réduites, des minéralisations de cuivre-or dans des zones de cisaillement, et des SMV. Le contexte du corridor de Rex peut être comparé avec celui de la province minérale de classe mondiale de Carajás au Brésil. Cette région renferme plusieurs gisements IOCG importants et des gisements de Cu-Au -(W-Bi-Sn) et W associés à des intrusions granitiques anorogéniques.

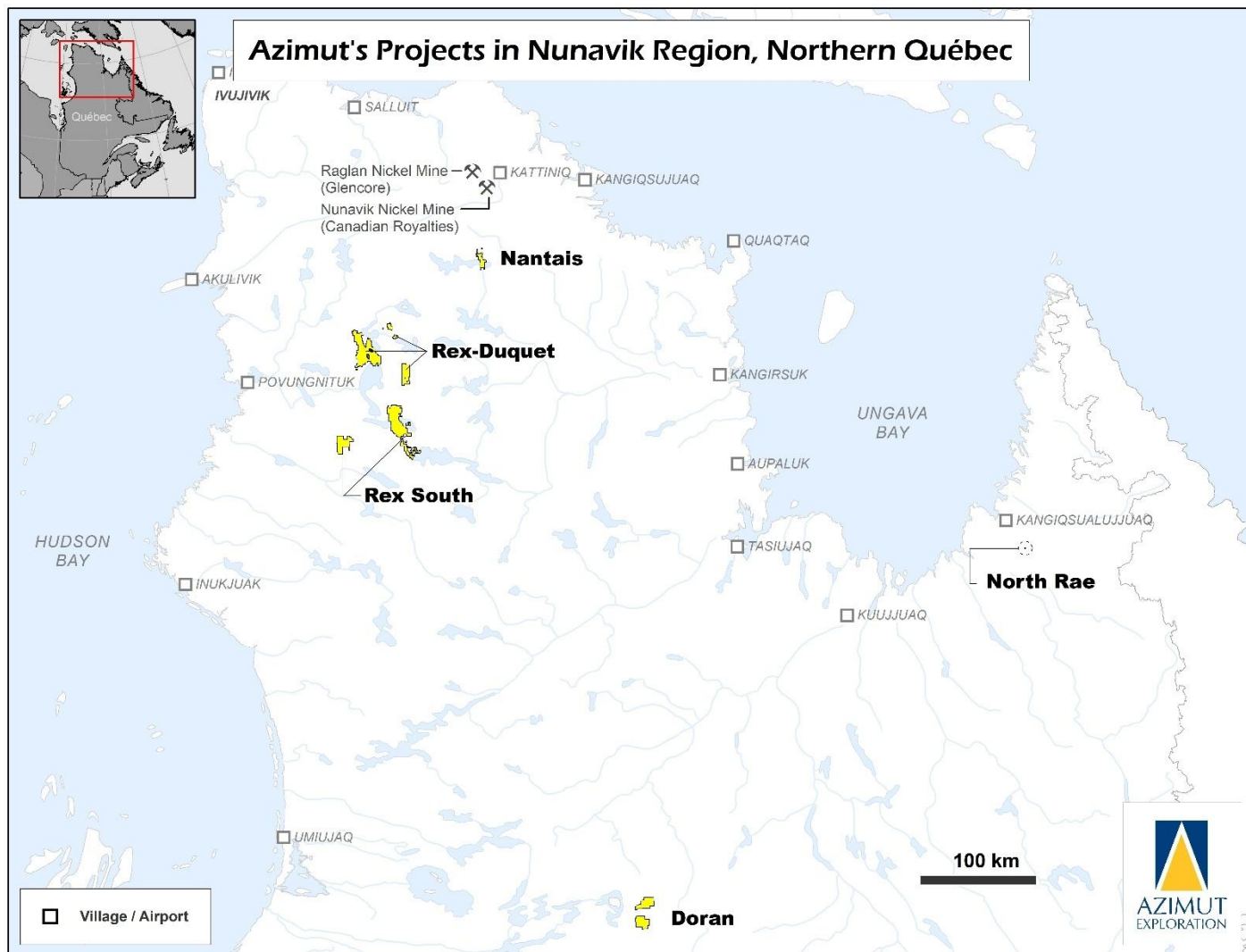


Figure 18 : Carte montrant les propriétés du portefeuille d'Azimut au Nunavik en décembre 2024.

Rex-Duquet (Cu-Au-Ag-ETR)

La propriété Rex-Duquet, détenue à 100 % par Azimut, est située à l'extrémité nord du corridor de Rex. Les blocs de claims sont répartis sur une distance de 80 km.

Au cours de l'exercice 2024, la Société a engagé 70 000 \$ (91 000 \$ – exercice 2023) en dépenses d'exploration et 13 000 \$ en frais liés aux claims (82 000 \$ – exercice 2023). La Société a décidé d'abandonner certains des claims en 2024 et une charge de dépréciation a été comptabilisée à cet égard.

Rex-Duquet présente des évidences des minéralisations de type IOCG à l'échelle d'un district, associées à des structures cassantes et caractérisées par des valeurs prédominantes en cuivre accompagnées de magnétite, d'hématite et d'altération potassique pénétrative, représentées principalement par les zones RBL, Mousquetaires et CM.

Le volet Rex-Duquet des programmes d'exploration antérieurs avec l'ancien partenaire SOQUEM comprenait du forage au diamant, des levés géophysiques et de l'échantillonnage en rainures. Les éléments clés des principales cibles forées sont résumés ci-dessous.

Zone RBL

La zone RBL est reconnue sur au moins 3 km de long par 50 à 200 m de large, avec des valeurs atteignant 11,3 % Cu dans des échantillons choisis. La minéralisation se compose principalement de chalcopryrite (avec un peu de digénite et de covellite) et de pyrite. La minéralisation en cuivre se présente sous forme disséminée ou en veinules, en stockwerk, en amas de sulfures massifs centimétriques à décimétriques, en veines semi-massives et en ciment de brèches. RBL présente les caractères d'un système hydrothermal-magmatique majeur de type IOCG avec une possibilité d'extension significative en profondeur.

Zone Mousquetaires

Mousquetaires est une zone-cible d'au moins 1,5 km long par 200 m de large associée à une faille cassante minéralisée en cuivre recoupant une formation de fer foliée. La zone a livré des teneurs jusqu'à 13,65 % Cu, 0,12 % Mo, 25,9 g/t Te et 14,25 g/t Re provenant de différents échantillons choisis. Cette zone pourrait être la continuité latérale de la zone RBL située à 10 kilomètres au nord-nord-ouest.

Zone Subtile

La zone-cible Subtile est reconnue sur 500 m de long par 150 m de large, d'orientation NNO et de pendage subvertical; la zone reste largement ouverte latéralement. Elle est interprétée comme un système minéralisé associé à une zone de cisaillement qui présente des teneurs élevées de 580 g/t Au, 915 g/t Ag et 7,87 % Zn dans des échantillons choisis, incluant jusqu'à 11,7 g/t Te, 0,5 % W et 0,25 % Mo.

Zone PAK et Zone PAK Nord

Ces zones apparaissent en continuité avec la zone Subtile. Elles constituent un groupe de 10 prospects répartis sur 7 km montrant des teneurs jusqu'à 133,5 g/t Au, 851 g/t Ag, 9,09 % Zn, >500 g/t Te, 1,6 % Cu et 0,87 % W dans des échantillons choisis et des blocs erratiques proximaux.

Rex Sud (Cu-Au-Ag-W-ETR)

La propriété Rex Sud, détenue à 100 % par Azimut, couvre la partie sud du corridor de Rex.

Au cours de l'exercice 2024, la Société a engagé 123 000 \$ (119 000 \$ – exercice 2023) en dépenses d'exploration et 11 000 \$ en frais reliés aux claims (68 000 \$ – exercice 2023).

Le volet Rex Sud des programmes d'exploration antérieurs avec l'ancien partenaire SOQUEM comprenait du forage au diamant, des levés géophysiques et de l'échantillonnage en rainures. Les principales caractéristiques des zones d'intérêt vérifiées par forage sont résumées ci-dessous. Globalement, la propriété Rex Sud présente des évidences de deux types de systèmes minéralisés importants, de l'échelle d'un district :

1. Un système polymétallique associé à un complexe intrusif ovoïde (5 km par 15 km) de type A caractérisé par la présence de fluorine et de topaze (le complexe intrusif Qalluviartuuq ou « CIQ »). Ceci comprend les zones Augossan, Anorthosite, Copperton, Dragon, Lebreuil et Boréal et les prospects Pegor et Ferrus. En plus de ces zones minéralisées connues, un potentiel d'exploration considérable existe sur une étendue de 30 km, soit le long du contact entre le CIQ et les roches volcanosédimentaires encaissantes, et dans l'intrusion elle-même. Les zones Aura-Pegor et Lebreuil pourraient indiquer des secteurs relativement moins érodés du système (possiblement des zones apicales), dans les extensions du couloir. Le système du CIQ présente de nombreux caractères communs au gisement Breves au Brésil.
2. Des minéralisations de type IOCG associées à des structures cassantes avec principalement des teneurs en cuivre (prospect Sombrero, prospect Impact). La minéralisation est accompagnée de magnétite, d'hématite et d'altération potassique pénétrative.

Zone Augossan

La zone Augossan représente la première occurrence rapportée de teneurs significatives en tungstène dans la région du Nunavik. Elle représente une large enveloppe polymétallique (Au, Ag, Cu, W, Sn, Te, Bi, Rb, Mo) d'environ 8 km de long par 100 à 350 m de large au contact entre le CIQ et des roches volcanosédimentaires. La zone reste ouverte dans toutes les directions, notamment vers l'intrusion. Des échantillons choisis ont livré des teneurs maximales de 47,2 g/t Au, 90,0 g/t Ag, 2,56 % Cu, 60,8 g/t Te, 4,62 % W, 7,53 % Sn, 0,36 % Mo, 0,77 % Bi, et 0,25 % Rb. L'échantillonnage en rainures a livré des teneurs de 7,53 % Sn, 0,72 % W et 0,14 % Cu sur 2,7 m. Les meilleurs résultats d'un programme de forage RC comprennent :

0,14 % W sur 15,24 m, 0,12 % W et 0,35 % Cu sur 7,62 m; 1,28 g/t Au, 8,41 g/t Ag et 0,12 % Cu sur 6,1 m; 1,10 g/t Au et 2,60 g/t Ag sur 9,14 m.

Zone Copperton

La zone Copperton, 3,5 km de long par 20 à 100 m de large, est encaissée dans une intrusion feldspathique à fort pendage montrant du cisaillement d'intensité variable et dans des amphibolites et des roches métasédimentaires gneissiques. Les sulfures comprennent de la chalcopryrite, de la pyrite et de la pyrrhotite sous forme disséminée à semi-massive. Les meilleures teneurs provenant de différents échantillons choisis étaient de 9,56 g/t Au, 82,7 g/t Ag, 9,56 % Cu, 38,4 g/t Te et 0,23 % W.

Zone Dragon Nord

La zone Dragon Nord, 450 m de long et 90 m de large, est encaissée dans des volcanites mafiques et felsiques foliées de direction nord-ouest avec un pendage vers le nord-est. La minéralisation est principalement de la chalcopryrite avec un peu de pyrite et magnétite. Les meilleures teneurs obtenues en échantillons choisis sont 4,05 % Cu, 0,6 % Mo et 2,78 % Cu, 0,13 % Mo. L'altération est caractérisée par de la silicification.

Zone Dragon

La zone Dragon, d'une étendue latérale d'environ 2 km, est encaissée dans des orthogneiss felsiques. La minéralisation est sous forme de chalcopryrite dans des veines et veinules de quartz, associées à de la tourmaline. L'altération est caractérisée par de l'épidote et de l'hématite. Les meilleures teneurs obtenues sur des échantillons choisis sont 3,67 % Cu, 11,2 g/t Au et 48,5 g/t Te.

Zone Anorthosite

Quelques forages de reconnaissance et les données de prospection pour cette zone en or-cuivre-tungstène ont délimité, de façon préliminaire, une enveloppe de 4 km de long par 200 m de large, avec des minéralisations en Au, Ag, Cu, W et Te.

Zone Aura-Pegor

La zone Aura-Pegor de 2 km de long est caractérisée par de la pyrite disséminée et une forte altération, incluant de la tourmaline en veinules ou en stockwerks avec silice et albite. Les échantillons choisis présentent des teneurs entre 0,5 g/t Au et 11,75 g/t Au, ainsi que des valeurs anormales d'autres éléments allant jusqu'à 0,37 % Cu, 0,06 % W, 0,14 % Bi et 34 g/t Te.

AUTRES PROPRIÉTÉS AU NUNAVIK

Nantais (Au-Ag-Cu-Zn)

La propriété Nantais, détenue à 100 % par Azimut, couvre sur 32 kilomètres une ceinture de roches vertes sous-explorée, située environ 110 km à l'est du corridor de Rex, 80 km au sud de la mine de nickel Raglan exploitée par Glencore, et 115 km au sud-ouest du village inuit de Kangiqsujaq. Trois indices historiques sont répertoriés sur la propriété. Les types de gîtes ciblés sont des SMV polymétalliques riches en or et des zones de cisaillement aurifères. Les résultats de prospection de la Société, soutenus par d'autres données, ont permis de définir une zone aurifère de 1,6 km de long (meilleures teneurs en échantillons choisis de 6,91 g/t Au, 16,4 g/t Ag et 0,22 % Cu provenant d'un bloc anguleux) et un corridor polymétallique de 3,1 km de long dans la partie centrale de la propriété (meilleures teneurs en échantillons choisis de 17,4 g/t Au, 8,82 g/t Ag, 0,2 % Cu, 245 g/t Ag, 1,62 % Pb, 6,45 % Zn).

Au cours de l'exercice 2024, la Société a engagé 200 000 \$ (600 \$ – exercice 2023) en dépenses d'exploration et 5 000 \$ en frais reliés aux claims (8 000 \$ – exercice 2023).

Doran (Cu)

L'intérêt pour la propriété Doran, détenue à 100 % par Azimut, est son potentiel en cuivre. Un indice de chalcocite sur un affleurement de granite a livré des teneurs de >40 % Cu et 12 g/t Ag. Une structure majeure sur la propriété peut être corrélée à une anomalie en cuivre de 25 km dans les SFL (jusqu'à 316 ppm Cu).

INFORMATION FINANCIÈRE SÉLECTIONNÉE

	31 août		
	2024 (\$)	2023 (\$)	2022 (\$)
Produits			
Revenus de gestion de projets	443 583	139 555	107 435
Charges			
Frais administratifs et généraux	2 499 736	1 477 158	1 672 592
Exploration générale	10 379	194 431	208 597
Dépréciation des actifs d'exploration et d'évaluation	936 765	829 394	17 629
Produit d'intérêt, déduction faite des charges financières	(330 070)	(152 202)	(30 677)
	3 116 810	2 348 781	1 868 141
Autres pertes (gains)	(1 633 799)	(378 260)	22 001
Recouvrement d'impôt sur le revenu différé	1 081 917	-	3 399 557
Résultat net (perte nette) pour l'exercice	42 595	(1 830 966)	1 616 850
Résultat net (perte nette) par action de base	0,00	(0,02)	0,02
Résultat net (perte nette) par action dilué(e)	0,00	(0,02)	0,02

RÉSULTATS D'EXPLOITATION

EXERCICE 2024 VERSUS EXERCICE 2023

La Société a comptabilisé un résultat net de 43 000 \$ pour l'exercice 2024, comparativement à une perte nette de 1,8 million de dollars pour l'exercice 2023. L'écart est principalement attribuable aux éléments hors caisse consistant en un gain sur la vente de l'intérêt de la Société dans la propriété JBN-57 d'un montant de 1,7 million de dollars lors de l'exercice 2024, un gain sur les paiements d'option à l'égard des actifs d'E&E de 506 000 \$ (montant nul – exercice 2023), des charges de rémunération fondée sur des actions de 953 000 \$ (115 000 \$ – exercice 2023) et un recouvrement d'impôt différé de 1,1 million de dollars (montant nul – exercice 2023) en lien avec des déductions fiscales renoncées par la Société aux actionnaires accréditifs. Les autres variations importantes sont décrites plus en détail ci-dessous.

Produits

La Société a comptabilisé des produits de 444 000 \$ (140 000 \$ pour l'exercice 2023) en revenus de gestion de projets pour lesquels Azimut est gérant des travaux (Wapatik, Kukamas, Corvet, Kaanaayaa, Galinée et les propriétés de l'Alliance avec SOQUEM à la Baie James).

Charges d'exploitation

Les charges G&A ont totalisé 2 500 000 \$ pour l'exercice 2024 comparativement à 1 477 000 \$ pour l'exercice 2023. L'écart est principalement attribuable à l'effet net des éléments suivants : (i) des salaires et avantages sociaux plus élevés (740 000 \$ pour l'exercice 2024 comparativement à 379 000 \$ pour l'exercice 2023) en raison d'une augmentation des charges salariales, d'une prime versée, et d'une allocation réduite aux actifs d'E&E; et (ii) des charges de rémunération fondée sur des actions plus élevées (953 000 \$ pour l'exercice 2024 comparativement à 115 000 \$ pour l'exercice 2023).

Autres gains ou pertes

La Société a comptabilisé d'autres gains de 1 634 000 \$ pour l'exercice 2024 comparativement à 378 000 \$ pour l'exercice 2023. L'écart est principalement attribuable à l'effet net des éléments suivants : (i) un gain sur la vente de l'intérêt de la Société dans la propriété JBN-57 de 1 694 000 \$ (378 000 \$ pour l'exercice 2023 en lien avec le projet en coentreprise Éléonore Sud); et (ii) un gain sur les paiements d'option de 506 000 \$ (16 000 \$ – exercice 2023).

AUTRES INFORMATIONS

	31 août	31 août
	2024	2023
Trésorerie et équivalents de trésorerie	11 766 113 \$	3 320 226 \$
Total des actifs	57 663 154 \$	46 672 316 \$
Capitaux propres	49 761 834 \$	43 533 645 \$
Nombre d'actions en circulation	85 593 644	79 963 844
Nombre d'options d'achat d'actions en circulation	6 035 000	5 598 000
Nombre d'options de preneurs fermes en circulation	152 244	-

La Société n'a jamais déclaré de dividendes au comptant sur ses actions ordinaires en circulation depuis son incorporation. Tout futur paiement de dividendes dépendra des besoins financiers de la Société pour ses programmes d'exploration et dépendra de son niveau de croissance future ainsi que de tout autre facteur que le conseil jugera nécessaire de considérer dans les circonstances. Il est peu probable que des dividendes soient payés dans un avenir rapproché.

FLUX DE TRÉSORERIE, SITUATION DE TRÉSORERIE ET FINANCEMENT

Azimut est une société à l'étape de l'exploration et de l'évaluation et ne génère pas de revenus significatifs.

SITUATION DE TRÉSORERIE

Le fonds de roulement de la Société était de 9,1 millions de dollars au 31 août 2024, comparativement à 3,4 millions de dollars au 31 août 2023. La direction est d'avis que la situation de trésorerie actuelle de la Société est suffisante pour poursuivre l'avancement du projet aurifère Elmer, du projet d'antimoine-or Wabamisk et du projet Galinée en coentreprise pour le lithium, pour aller de l'avant avec ses dépenses d'exploration budgétées sur ses autres propriétés et pour honorer ses engagements courants lorsqu'ils deviennent exigibles pendant au moins les douze (12) prochains mois. Afin de poursuivre les programmes d'exploration et d'évaluation et les activités de la Société au-delà du 31 août 2025, il pourrait être périodiquement nécessaire d'obtenir du financement sous forme d'émission de nouveaux instruments de capitaux propres et/ou l'exercice d'options d'achat d'actions et de bons de souscription et/ou la signature d'ententes d'option avec des partenaires sur certains des actifs d'E&E de la Société. Malgré le fait que la Société ait réussi dans le passé, il n'y a aucune garantie de réussite pour l'avenir, ni que ces sources de financement ou ces initiatives seront à la portée de la Société ou qu'elles seront disponibles à des conditions acceptables pour la Société.

Le total des actifs s'élevait à 57,7 millions de dollars au 31 août 2024, comparativement à 46,7 millions de dollars au 31 août 2023, principalement en raison du placement privé complété en septembre 2023. Le solde des sommes à recevoir non courantes était nul au 31 août 2024 comparativement à 4,4 millions de dollars au 31 août 2023, étant alors principalement composé d'un crédit d'impôt remboursable relatif aux ressources et de droits miniers qui ont été reçus en 2024. Pour l'exercice terminé le 31 août 2024, la Société s'attend à récupérer le crédit d'impôt remboursable dans un délai de douze mois. Les coûts d'E&E plus élevés ont été engagés principalement dans la région de la Baie James sur les projets Elmer et Galinée. L'augmentation des passifs courants reflète une augmentation des comptes créditeurs découlant des travaux de terrain effectués en août sur les projets Elmer et Wabamisk, le passif net lié à la prime sur les actions accréditatives de 442 000 \$ au 31 août 2024 et les avances reçues pour des travaux d'exploration sur les propriétés Corvet et Kaanaayaa. L'augmentation des capitaux propres, à 51,1 millions de dollars (43,5 millions de dollars – 31 août 2023), est principalement attribuable à l'émission de 5,1 millions d'actions de la Société dans le cadre du placement privé de septembre 2023.

ACTIVITÉS D'EXPLOITATION

Au cours de l'exercice 2024, les flux de trésorerie nets utilisés dans le cadre des activités d'exploitation ont totalisé 12 000 \$ comparativement à 736 000 \$ au cours de l'exercice 2023. La variation positive nette des éléments hors caisse du fonds de roulement, s'élevant à 64 000 \$ (197 000 \$ – exercice 2023), reflète la variation des sommes à recevoir, principalement en lien avec les dépenses engagées sur le projet Galinée devant être facturées à SOQUEM en 2023. La variation des comptes créditeurs et charges à payer est liée aux opérations courantes de la Société.

ACTIVITÉS DE FINANCEMENT

Au cours de l'exercice 2024, 555 000 options d'achat d'actions ont été exercées pour un montant total de 188 000 \$ en trésorerie reçu (215 000 \$ – exercice 2023). En septembre 2023, 2,1 millions d'actions ordinaires et 3,0 millions d'actions accréditatives ont été émises pour un produit brut de 8,1 millions de dollars.

ACTIVITÉS D'INVESTISSEMENT

Les activités d'investissement consistaient principalement en ajouts aux actifs d'E&E. Au cours de l'exercice 2024, les flux de trésorerie nets générés dans le cadre des activités d'investissement ont totalisé 1,1 million de dollars comparativement à 10,1 millions de dollars utilisés dans le cadre des activités d'investissement au cours de l'exercice 2023. L'écart est attribuable à l'effet net des éléments suivants :

- Des ajouts aux actifs d'E&E de 10,9 millions de dollars (16,5 millions de dollars – exercice 2023). La Société a engagé d'importantes sommes dans la région de la Baie James sur les propriétés Elmer et Galinée.
- Les avances reçues des partenaires d'un montant de 6,1 millions de dollars (1,8 million de dollars – exercice 2023) pour réaliser des travaux d'exploration sur les propriétés Wapatik, Corvet, Kaanaayaa et Kukamas.
- Un montant de 500 000 \$ en espèces (4,8 millions de dollars – exercice 2023) reçu suivant la vente de la propriété JBN-57.
- Un montant de 4,4 millions de dollars reçu en lien avec le crédit d'impôt et le crédit de droits remboursable pour pertes à l'égard de dépenses d'E&E de 2023.

Les travaux d'exploration avancée sur les propriétés de la Société et les activités visant à identifier des cibles d'exploration préliminaires majeures sont des activités qui exigent d'importantes ressources financières. Dans le passé, la Société a compté sur sa capacité d'amasser des fonds dans le cadre de placements privés de capitaux propres. Rien ne garantit que la Société sera en mesure d'obtenir des fonds supplémentaires dans l'avenir.

DONNÉES TRIMESTRIELLES

L'information présentée ci-dessous détaille le total des produits (charges), le résultat net (la perte nette) et le résultat net (la perte nette) par action pour les huit derniers trimestres. Ces données sont tirées des états financiers de la Société, lesquels ont été préparés conformément aux normes comptables IFRS.

Trimestre terminé le	Produits (charges)	Résultat net (perte nette)	Résultat net (perte nette) par action	
			De base (\$)	Dilué(e) (\$)
	\$	\$		
31-08-2024	118 272	**(1 582 074)	(0,018)	(0,018)
31-05-2024	* (1 759 885)	* (2 093 703)	0,025	0,024
29-02-2024	107 072	(237 858)	(0,003)	(0,003)
30-11-2023	92 153	(231 176)	(0,003)	(0,003)
31-08-2023	60 762	(639 298)	(0,03)	(0,03)
31-05-2023	46 748	*** (1 372 031)	(0,015)	(0,015)
28-02-2023	8 082	(31 445)	(0,000)	(0,000)
30-11-2022	* (402 223)	* (211 808)	0,003	0,003

* Cession d'actifs d'E&E

** Recouvrement d'impôt sur le revenu différé

*** Dépréciation des actifs d'exploration et d'évaluation

Trimestre courant

La Société a comptabilisé un résultat net de 1 580 000 \$ comparativement à 639 000 \$ pour les trois mois terminés le 31 août 2023. La variation en 2024 est principalement attribuable aux éléments suivants :

- Une charge d'impôt sur le revenu différé de 1 350 000 \$ en lien avec les déductions fiscales renoncées par la Société aux actionnaires accréditifs (montant nul pour la même période en 2023).
- Une perte de valeur additionnelle de 836 000 \$, principalement à l'égard des propriétés au Nunavik (montant nul pour la même période en 2023).
- Des revenus de gestion de projets de 174 000 \$ (46 000 \$ pour la même période en 2023).

ARRANGEMENTS HORS BILAN

La Société n'a aucun arrangement hors bilan.

VALEUR COMPTABLE DES ACTIFS D'EXPLORATION ET D'ÉVALUATION

À la fin de chaque trimestre, la direction révisé la valeur comptable de ses actifs d'E&E afin de déterminer si des pertes de valeur ou des radiations sont nécessaires. En se basant sur une analyse de dépréciation effectuée en 2024, la Société a déprécié certaines propriétés pour lesquelles des claims ont été abandonnés. Dans la région de la Baie-James, la propriété Opinaca a été dépréciée d'un montant total de 40 092 \$. Dans la région du Nunavik, une charge de dépréciation totale de 893 167 \$ a été comptabilisée, principalement à l'égard des propriétés Rex-Duquet (430 251 \$), Rex Sud (190 143 \$), Nantais (211 396 \$) et Diamrex (61 098 \$).

La Société dispose de fonds suffisants pour honorer ses obligations à court terme. L'estimation de la charge de dépréciation nécessite un jugement de la direction.

TRANSACTIONS ENTRE PARTIES LIÉES

Les parties apparentées de la Société comprennent les principaux dirigeants et des sociétés détenues par ces derniers. Les principaux dirigeants comprennent les administrateurs, le Président et Chef de la direction, la Chef des finances, le Vice-président Développement corporatif et le Vice-président Exploration. La rémunération versée ou payable pour les services des principaux dirigeants est décrite ci-dessous :

	2024	2023
	\$	\$
Salaires	1 032 500	947 000
Honoraires des administrateurs	140 000	140 000
Rémunération fondée sur des actions	965 067	223 698
	<u>2 137 567</u>	<u>1 310 698</u>

Des montants de 560 000 \$ en salaires (531 000 \$ en 2023) et de 95 000 \$ en rémunération fondée sur des actions (montant nul en 2023) ont été capitalisés dans les actifs d'E&E.

Au 31 août 2024, les comptes créditeurs et charges à payer comprenaient un montant de 56 000 \$ (169 000 \$ au 31 août 2023) payable aux principaux dirigeants. Ces sommes ne sont pas garanties, ne portent pas intérêt et sont exigibles sur demande.

Dans l'éventualité d'une perte d'emploi pour toute raison autre qu'une grossière négligence, le Chef de la direction et la Chef des finances auront droit à une indemnité équivalente à douze (12) mois de salaire, le Vice-président Développement corporatif aura droit à une indemnité équivalente à douze (12) semaines de salaire après avoir complété une première année en emploi, augmentant de (4) semaines pour chaque année d'emploi additionnelle jusqu'à un maximum d'un (1) an de salaire, et le Vice-président Exploration aura droit à une indemnité équivalente à douze (12) semaines de salaire après avoir complété une première année en emploi, augmentant de (4) semaines pour chaque année d'emploi additionnelle jusqu'à un maximum d'un (1) an de salaire après deux (2) ans en emploi. L'indemnité versée ne devra pas représenter plus de 10 % de la trésorerie et des équivalents de trésorerie de la Société au moment du paiement. Au 31 août 2024, l'indemnité à laquelle les dirigeants avaient droit s'élevait à 704 000 \$.

Dans l'éventualité d'un changement de contrôle ou d'une perte d'emploi suite à un changement de contrôle, le Chef de la direction aura droit à une indemnité de 680 000 \$, équivalente à vingt-quatre (24) mois de salaire, la Chef des finances aura droit à une indemnité de 315 000 \$, équivalente à dix-huit (18) mois de salaire, le Vice-président Développement corporatif aura droit à une indemnité de 300 000 \$ durant les douze (12) mois suite au changement de contrôle, équivalente à seize (16) mois de salaire, et le Vice-président Exploration aura droit à une indemnité de 146 667 \$ durant les douze (12) mois suite au changement de contrôle, équivalente à huit (8) mois de salaire.

ÉVÉNEMENTS SUBSÉQUENTS

Aucun événement subséquent important n'est survenu.

RÉSUMÉ DES MÉTHODES COMPTABLES SIGNIFICATIVES

Un résumé détaillé des méthodes comptables significatives de la Société est présenté à la note 2 des états financiers annuels au 31 août 2024.

NOUVELLES NORMES COMPTABLES ET NORMES COMPTABLES MODIFIÉES

Un résumé détaillé des nouvelles normes comptables et des normes comptables modifiées adoptées au cours de l'exercice courant ou qui seront adoptées lors d'exercices ultérieurs est présenté à la note 3 des états financiers annuels au 31 août 2024.

MÉTHODES COMPTABLES ET ESTIMATIONS CRITIQUES

Un résumé détaillé des méthodes comptables et des estimations critiques de la Société est présenté à la note 4 des états financiers annuels au 31 août 2024.

RISQUE LIÉ AUX INSTRUMENTS FINANCIERS

La Société est exposée à différents risques financiers, comme le risque de crédit, le risque de liquidité, et le risque de marché, en raison de son utilisation d'instruments financiers. Un résumé détaillé est présenté à la note 18 des états financiers annuels au 31 août 2024.

RISQUES ET INCERTITUDES

La Société est exposée à différents risques et incertitudes en lien avec les éléments suivants :

PRIX DES MÉTAUX

Même si les programmes d'exploration de la Société sont couronnés de succès, certains facteurs qui échappent au contrôle de la Société pourraient affecter la capacité de commercialiser les minéraux découverts. Historiquement, les prix des métaux montrent de grandes fluctuations et sont affectés par plusieurs facteurs qui échappent au contrôle de la Société, notamment les tendances internationales, économiques et politiques, les prévisions en matière d'inflation, les fluctuations des taux de change, les taux d'intérêt, le niveau de consommation mondial ou régional, les activités de spéculation et les niveaux de production de par le monde. L'incidence de ces facteurs ne peut être prédite avec précision.

CONJONCTURE DE L'INDUSTRIE

Les activités d'exploitation minière et de traitement minéral sont assujetties à la réglementation gouvernementale. Les opérations pourraient être affectées à différents degrés par de nouvelles réglementations gouvernementales comme des restrictions sur la production, le contrôle des prix, des hausses d'impôts et de droits miniers, des expropriations de propriétés, des contrôles sur la pollution ou des changements des conditions en vertu desquelles les minéraux peuvent être extraits, traités et mis en marché. La capacité de commercialiser les minéraux peut être affectée par plusieurs facteurs qui échappent au contrôle de la Société comme la réglementation gouvernementale. La Société entreprend des activités d'exploration dans des secteurs qui font ou qui pourraient faire l'objet de revendications territoriales autochtones. Ces revendications pourraient retarder les travaux ou accroître les dépenses d'exploration. L'incidence de ces facteurs ne peut être déterminée avec précision.

RISQUES RELATIFS AUX TITRES DE PROPRIÉTÉ

La Société a pris des mesures pour vérifier les titres de propriété concernant ses propriétés minérales à l'égard desquelles elle détient une participation, et ces mesures sont conformes aux normes de l'industrie compte tenu de l'avancement actuel des propriétés à l'étape de l'exploration. Toutefois, ces procédures ne garantissent pas le droit de la Société aux titres de propriété. Le titre de propriété peut être assujéti à des accords antérieurs non reconnus et ne pas être conforme aux exigences réglementaires.

MAIN-D'ŒUVRE

L'attraction et la rétention d'employés qualifiés restent sous pression en raison du contexte de plein emploi dans le secteur minier. Bien que la Société ait mis en place des salaires et des avantages sociaux favorables comparativement à ses pairs, elle a dû externaliser certaines de ses activités à des fournisseurs de services afin de répondre à ses besoins. La direction continue de chercher des façons d'attirer et de retenir de nouveaux employés.

RISQUE LIÉ AU COURS DES ACTIONS

La Société est exposée au risque de marché lié au cours boursier des capitaux propres de la Société, lesquels se transigent à la Bourse de croissance TSX. Historiquement, la Société s'est principalement fiée sur les financements par capitaux propres, par la vente de ses actions ordinaires pour financer ses activités. Les fluctuations du cours des actions ordinaires de la Société ont été volatiles dans le passé et pourraient continuer de l'être dans l'avenir. Par conséquent, il existe un risque que la Société ne soit pas en mesure de clôturer des financements par capitaux propres à des prix acceptables lorsque cela sera nécessaire. De plus, une baisse prolongée de la valeur marchande des actions ordinaires de la Société, ou un accès restreint aux marchés mondiaux pour la Société, pourraient se solder par son incapacité à obtenir du financement supplémentaire, ce qui aurait un impact négatif sur ses activités.

RISQUES FINANCIERS

La direction est d'avis qu'elle dispose de fonds suffisants pour payer ses dépenses G&A courantes, pour engager les dépenses d'exploration prévues et pour honorer ses passifs, obligations et engagements existants pour au moins les douze (12) mois à venir lorsqu'ils seront exigibles. La Société utilisera son fonds de roulement actuel et obtiendra des fonds supplémentaires au besoin pour poursuivre ses programmes d'exploration sur ses propriétés et ses activités au-delà du 31 août 2024. Malgré le fait qu'elle ait réussi dans le passé, il n'y a aucune garantie de réussite pour l'avenir, ni que ces sources de financement ou ces initiatives seront à la portée de la Société ou qu'elles seront disponibles à des conditions acceptables pour la Société. Le risque financier associé aux sommes à recevoir de partenaires découle de la possibilité que les partenaires se retrouvent dans l'incapacité d'assumer leurs créances. Ces sommes à recevoir résultent de paiements d'option et de travaux d'exploration réalisés sur des propriétés sous option où la Société est gérant des travaux.

RISQUE ENVIRONNEMENTAL

La Société est susceptible à divers incidents environnementaux lors de ses travaux d'exploration, notamment dans le cas de certaines activités qui nécessitent le dépôt et l'approbation d'évaluations des impacts environnementaux. La législation environnementale évolue vers des normes plus strictes et où les mesures de contrôle, les amendes et les pénalités en cas de non-conformité sont plus rigoureuses. Les évaluations environnementales des projets proposés impliquent un degré de responsabilité accru pour les sociétés et leurs administrateurs, dirigeants et employés. Le coût de la conformité aux changements apportés à la réglementation gouvernementale pourrait potentiellement réduire la rentabilité des opérations. La Société met en œuvre et maintient un programme de gestion des risques environnementaux qui comprend des plans et des pratiques opérationnelles. La Société agit en conformité avec les exigences réglementaires.

RISQUES NON ASSURÉS

L'exploration et la mise en valeur de gîtes minéraux comportent des risques comme des conditions géologiques inhabituelles. La Société pourrait se voir attribuer une responsabilité pour de la pollution ou d'autres risques contre lesquels elle ne peut être assurée ou contre lesquels elle pourrait choisir de ne pas s'assurer en raison des coûts élevés des primes associées ou pour d'autres motifs. Le paiement d'une telle responsabilité pourrait avoir comme conséquence la perte d'actifs de la Société ou l'insolvabilité de la Société.

CONCURRENCE

L'industrie minière est un milieu très compétitif à toutes les étapes. La Société recherche des partenaires pour faire avancer ses programmes d'exploration et pour poursuivre le développement de ses propriétés minérales, et doit le faire en concurrence avec plusieurs autres sociétés qui détiennent des propriétés considérées attrayantes en termes de rendement potentiel et de coûts d'investissement, ainsi que pour le recrutement et la rétention d'employés qualifiés.

CONFLITS D'INTÉRÊTS

Certains administrateurs et dirigeants de la Société sont déjà ou pourraient également devenir administrateurs, dirigeants ou actionnaires d'autres sociétés actives de façon semblable dans l'acquisition, le développement et l'exploitation de propriétés de ressources naturelles. De tels liens pourraient occasionner des conflits d'intérêts de temps à autre. Les administrateurs et dirigeants de la Société doivent, selon la loi, agir de façon honnête et de bonne foi dans les meilleurs intérêts de la Société et doivent déclarer tout intérêt qu'ils pourraient avoir dans tout projet ou opportunité qui se présente à la Société. Si un conflit d'intérêts se présente lors d'une réunion du conseil d'administration, tout administrateur en conflit devra déclarer son intérêt et s'abstenir de voter en la matière. Au moment de déterminer si la Société devrait ou non participer à un projet ou à une opportunité, les administrateurs qui voteront en la matière devront en premier lieu considérer, en plus de la valeur économique, le niveau de risque auquel la Société pourrait s'exposer et sa situation financière du moment.

EMPLOYÉS CLÉS

La gestion repose sur quelques dirigeants clés, et la perte de l'un ou l'autre d'entre eux pourrait avoir une incidence négative sur ses activités. La Société est bénéficiaire d'une police d'assurance-vie de 1,0 million de dollars souscrite pour Jean-Marc Lulin.

ENTENTES D'OPTION, DE COENTREPRISE ET D'ALLIANCE STRATÉGIQUE

La Société a et pourrait continuer de conclure des ententes d'option, de coentreprise et d'alliance stratégique dans le cadre de son modèle d'affaires. Tout manquement de la part d'un partenaire à honorer ses obligations ou tout différend quant aux obligations et aux droits respectifs de chaque partenaire, pourrait avoir une incidence défavorable sur la Société. La Société pourrait être incapable d'exercer une influence directe sur les décisions stratégiques prises à l'égard des propriétés assujetties aux modalités de telles ententes, ce qui pourrait avoir une incidence défavorable importante sur la valeur de ces propriétés.

AGENCE DU REVENU DU CANADA ET AGENCES DU REVENU DES PROVINCES

Rien ne garantit que l'Agence du Revenu du Canada et que les agences du revenu des provinces accepteront la classification des dépenses de la Société comme frais d'exploration canadiens ou frais de développement canadiens, ni que ces dépenses seront admissibles à titre de frais d'exploration canadiens en vertu de la *Loi de l'impôt sur le revenu du Canada*.

CYBERSÉCURITÉ

Les menaces aux systèmes de technologie de l'information associées aux risques et aux attaques de cybersécurité continuent de croître en parallèle à l'augmentation du télétravail liée à la pandémie de COVID-19. Les risques associés à ces menaces comprennent notamment la perte de propriété intellectuelle, des perturbations des activités commerciales et des procédures de sécurité, des atteintes à la vie privée et à la confidentialité, et des coûts plus importants pour prévenir, réagir ou atténuer les impacts des incidents de cybersécurité. L'importance de toute violation de la cybersécurité est difficile à quantifier, mais peut, dans certaines circonstances, être importante et pourrait avoir un effet défavorable important sur les activités, la situation financière et les résultats d'exploitation de la Société.

INFORMATION SUR LES ACTIONS EN CIRCULATION

La Société peut émettre un nombre illimité d'actions ordinaires sans valeur nominale. Au 23 décembre 2024, 85 693 644 actions étaient émises et en circulation, 152 244 bons de souscription étaient en circulation, et il n'y avait aucune action entiercée.

La Société maintient un régime d'options d'achat d'actions en vertu duquel un maximum de 8 190 000 options d'achat d'actions peut être octroyé. Le prix d'exercice des options est établi selon le cours de clôture des actions de la Société à la TSXV qui est en vigueur la veille de la date de l'octroi. Les options sont valides pour une période maximale de dix (10) ans suivant la date d'octroi. Si une période d'interdiction est en vigueur à la fin du terme, la date d'échéance sera reportée de dix (10) jours ouvrables suivant la fin de la période d'interdiction. Les options pourront être exercées immédiatement, à moins d'approbation et d'indication contraire du conseil. Au 23 décembre 2024, 6 780 000 options d'achat d'actions étaient en circulation et 6 439 000 pouvaient être exercées. Les prix d'exercice varient de 0,20 \$ à 1,67 \$ et les dates d'échéance s'échelonnent du 24 mars 2025 au 17 décembre 2034.

RENSEIGNEMENTS ADDITIONNELS ET INFORMATION CONTINUE

Ce rapport de gestion a été préparé en date du 23 décembre 2024, soit la date à laquelle il a été approuvé par le conseil. La Société divulgue régulièrement de l'information additionnelle par le dépôt de communiqués de presse et de ses états financiers sur le site de SEDAR+ (www.sedarplus.ca).

MISE EN GARDE CONCERNANT LES ÉNONCÉS PROSPECTIFS

Ce document renferme des énoncés prospectifs, qui reflètent les attentes actuelles de la Société en ce qui a trait aux événements futurs. Dans la mesure où tout énoncé dans ce document renferme des informations qui ne sont pas historiques, alors ces énoncés sont essentiellement prospectifs et pourront souvent être identifiés par l'emploi de mots comme « anticipe », « prévoit », « estime », « s'attend », « projette », « planifie », et « croit ». Ces énoncés prospectifs impliquent des risques, des incertitudes, et d'autres facteurs qui pourraient faire en sorte que les résultats réels diffèrent sensiblement de ceux exprimés ou suggérés par de tels énoncés prospectifs. Il y a plusieurs facteurs qui pourraient causer une telle différence, notamment l'impact de la volatilité des marchés et la sensibilité aux prix des métaux, l'impact de changements au niveau des taux de change des devises étrangères et des taux d'intérêt, l'imprécision des estimations de réserves, les risques environnementaux incluant l'augmentation du fardeau réglementaire, les conditions géologiques imprévues, les conditions minières difficiles, les changements de réglementation et de politiques gouvernementales, incluant les lois et les politiques, et l'incapacité d'obtenir les permis et les approbations nécessaires des autorités gouvernementales, ainsi que d'autres risques liés au développement et à l'exploitation. Bien que la Société soit d'avis que les hypothèses qui sous-tendent les énoncés prospectifs sont raisonnables, l'on ne devrait pas se fier indûment à ces énoncés, qui s'appliquent uniquement en date du présent document. La Société décline toute intention ou obligation d'actualiser ou de réviser ces énoncés prospectifs, que ce soit en raison de nouvelles informations, d'événements futurs, ou autre, sauf si requis par les lois applicables en valeurs mobilières.

(s) Jean-Marc Lulin
Président et Chef de la direction

(s) Moniroth Lim
Chef des finances et Secrétaire corporatif

INFORMATIONS CORPORATIVES

Exploration Azimut inc.

Conseil d'administration

Christiane Bergevin, B. A., IAS.A, administratrice (Montréal) ⁽¹⁾

Michel Brunet, LL. B., administrateur (Montréal) ⁽²⁾

Vanessa Laplante, CPA, ASC-C.Dir., administratrice (Montréal) ⁽¹⁾

Jean-Marc Lulin, géo., Ph. D., administrateur (Montréal)

Glenn Mullan, géo., IAS.A, président du conseil et administrateur (Val-d'Or)

Jean-Charles Potvin, MBA, B. Sc., administrateur (Toronto) ^(1, 2)

Jacques Simoneau, ing., Ph. D., IAS.A, administrateur (Montréal) ⁽¹⁾⁽²⁾

⁽¹⁾ Membre du comité d'audit

⁽²⁾ Membre du comité de gouvernance et de rémunération

Direction

Jean-Marc Lulin, Président et Chef de la direction

Moniroth Lim, Chef des finances et Secrétaire corporatif

Jonathan Rosset, Vice-président Développement corporatif

Rock Lefrançois, Vice-président Exploration

Conseillers juridiques

Marc Pothier, XploraMines S.A. (Montréal)

Auditeurs

PricewaterhouseCoopers LLP/s.r.l./s.e.n.c.r.l. (Montréal)

Agent des transferts

Société de fiducie TSX (Canada) (anciennement Société de fiducie AST) (Montréal)

Inscription en bourse

Bourse de croissance TSX (TSXV)

Symbole : AZM

OTCQX[®] Best Market (OTCQX)

Symbole : AZMTF

Coordonnées

Siège social

110, rue De La Barre

Bureau 224

Longueuil (Québec)

Canada J4K 1A3

Tél. : 1 450 646-3015

Télééc. : 1 450 646-3045

Courriel : info@azimut-exploration.com

Site Web : www.azimut-exploration.com